



СЛУЖБЕНИ ГЛАСНИК ОПШТИНЕ КУЧЕВО

Година: XX

КУЧЕВО

14.05.2020. године

Број: 6/2020

[1] ИЗБОРНА КОМИСИЈА ЈЕДИНИЦЕ ЛОКАЛНЕ САМОУПРАВЕ – ОПШТИНЕ КУЧЕВО

На основу члана 15. став 1. тачка 12) Закона о локалним изборима („Службени гласник РС“, бр. 129/07, 34/10 — одлука УС, 54/11, 12/20 и 68/20), Општинска изборна комисија у Кучеву, на седници одржаној 12. маја 2020. године, донела је

РОКОВНИК

ЗА ВРШЕЊЕ ИЗБОРНИХ РАДЊИ У ПОСТУПКУ СПРОВОЂЕЊА ИЗБОРА ЗА ОДБОРНИКЕ СКУПШТИНЕ ОПШТИНЕ КУЧЕВО, РАСПИСАНИХ ЗА 21. ЈУН 2020. ГОДИНЕ

- Рокови за вршење изборних радњи у поступку спровођења избора за одборнике Скупштине општине Кучево, расписаних за 21. јун 2020. године утврђени су:
 - Одлуком о расписивању избора за одборнике скупштина градова и скупштина општина у РС („Сл. гласник РС“, број 19/20).
 - Одлуком о измени Одлуке о расписивању избора за одборнике скупштина градова и скупштина општина у РС („Сл. гласник РС“, број 68/20),
 - Законом о локалним изборима,
 - Законом о избору народних посланика,
 - Законом о јединственом бирачком списку,
 - Упутством за спровођење Закона о јединственом бирачком списку.
- Одлука о измени Одлуке о расписивању избора за одборнике скупштина градова и скупштина општина у РС („Сл. гласник РС“, број 68/20), ступила је на снагу даном објављивања, 10 маја 2020. године.
Одлуком је одређено да ће се избори за одборнике скупштина градова и скупштина општина у РС одржати 21. јуна 2020. године.
- Према прописима из тачке 1. овог роковника, рокови су следећи:

Редни број	Радња	Рок
1. Обрасци		
1.1.	Прописивање образаца за спровођење изборних радњи и стављање на располагање јавности (члан 15. став 1. тачка 3) и члан 23. став 1. Закона о локалним изборима — ЗОЛИ)	у року од три дана од дана расписивања избора
2. Органи за спровођење избора		
2.1.	Доношење решења о именовању овлашћених представника подносиоца изборне листе у проширени састав Општинске изборне комисије (члан 14. ст. 9. и 10. ЗОЛИ, Одлука о координираном спровођењу избора...)	у року од 24 часа од часа пријема обавештења подносиоца изборне листе, а најкасније пет дана пре дана избора

Редни број	Радња	Рок
2.2.	Доношење решења о именовању чланова проширеног састава бирачких одбора (члан 14. ст. 9. и 10. у вези са чланом 16. став 3. ЗОЛИ, Упутство о координираном спровођењу избора)	у року од 24. часа од часа пријема обавештења подносиоца изборне листе, а најкасније до 16. јуна у 24 часа
2.3.	Замена члана бирачког одбора у проширеном саставу у случају његове спречености или одсутности	најкасније 19. јуна у 20 часова
2.4.	Замена члана бирачког одбора који не може да буде у саставу бирачког одбора у смислу члана 30. став 2. Закона о избору народних посланика (ЗоИНП)	најкасније 21. јуна у 07 часова
3. Изборна листа		
3.1.	Подношење изборне листе (члан 19. став 1. ЗОЛИ)	најкасније до 5. јуна у 24 часа
3.2.	Проглашење изборне листе (члан 24. став 1. ЗОЛИ)	у року од 24 часа од часа пријема изборне листе, ако испуњава услове
3.3.	Повлачење изборне листе (члан 21. став 1. ЗОЛИ)	до дана утврђивања збирне изборне листе, односно најкасније 9. јуна у 24 часа
3.4.	Утврђивање и објављивање збирне изборне листе у општинском службеном гласилу (члан 26. став 3. ЗОЛИ)	најкасније 10. јуна у 24. часа
3.5.	Право увида у поднете изборне листе (члан 26. став 4. ЗОЛИ)	у року од 48 часова од дана објављивања збирне изборне листе
4. Јединствени бирачки списак		
4.1.	Излагање бирачког списка за подручје општине и обавештавање грађана о томе (члан 14. Закона о јединственом бирачком списку ЗоЈБС и тачка 10. Упутства за спровођење Закона о јединственом бирачком списку)	од 05. Марта
4.2.	Захтев општинској управи за доношење решења о упису у бирачки списак односно о промени у бирачком списку (члан 14. став 1. ЗоЈБС)	до закључења бирачког списка, односно 5. јуна у 24 часа

Редни број	Радња	Рок
4.3.	Доношење решења о упису или променама у бирачком списку по закључењу бирачког списка од стране Министарства државне управе и локалне самоуправе (члан 10. став 1. и члан 20. став 1. ЗоЈБС)	Од 6.-17. јуна у 24 часа
4.4.	Право увида и подношења захтева за промене у бирачком списку од стране подносиоца изборне листе или лица које он за то овласти (члан 21. ЗоЈБС и тачка 9. Упутства за спровођење Закона о јединственом бирачком списку)	од проглашења изборне листе
4.5.	Доношење решења о закључењу бирачког списка и утврђивању укупног броја бирача од стране Министарства државне управе и локалне самоуправе (члан 17. став 1. ЗоЈБС)	5. јун у 24 часа
4.6.	Достављање решења о закључењу бирачког списка Општинској изборној комисији (члан 17. став 2. ЗоЈБС)	у року од 24 часа од часа доношења решења
4.7.	Пријем у Општинској изборној комисији решења о променама у бирачком списку по закључењу бирачког списка (члан 20. став 2. ЗоЈБС)	до 18. јуна у 24 часа
5. Спровођење избора		
5.1.	Достављање обавештења бирачима о дану и времену одржавања избора (члан 54. став 1. ЗоИНП)	најкасније 15. јуна
5.2.	Предаја изборног материјала бирачким одборима (члан 29. став 1. ЗоЛИ)	најкасније 18. јуна у 24 часа
5.3.	Предизборна тишина - забрана изборне пропаганде (члан 5. став 3. ЗоИНП)	од 18. јуна у 24 часа до 21. јуна у 20 часова
5.4.	Отварање бирачких места и гласање (члан 56. став 1. ЗоИНП)	21. јуна од 7 до 20 часова
6. Утврђивање и објављивање резултата избора		
6.1.	Утврђивање резултата гласања на бирачком месту и достављање изборног материјала Општинској изборној комисији (члан 38. став 1. ЗоЛИ)	У року од осам часова од затварања бирачких места

Редни број	Радња	Рок
6.2.	Утврђивање резултата избора у Општинској изборној комисији (члан 39. став 1. ЗОЛИ)	у року од 24 часа од затварања бирачких места
6.3.	Расподела одборничких мандата применом система највећег количника (члан 41. став 4. ЗОЛИ)	у року од 24 часа од затварања бирачких места
6.4.	Објављивање резултата избора у општинском службеном гласилу (члан 44. ЗОЛИ)	у року од 24 часа од затварања бирачких места
6.5.	Увид представника подносилаца изборних листа и кандидата за одборнике у изборни материјал у просторијама Општинске изборне комисије (члан 32. ЗОЛИ)	у року од пет дана од дана избора
7. Заштита изборног права		
7.1.	Подношење приговора Општинској изборној комисији (члан 52. став 2. ЗОЛИ)	у року од 24 часа од дана кад је донета одлука, извршена радња или учињен пропуст
7.2.	Доношење и достављање решења по приговору (члан 53. став 1. ЗОЛИ)	у року од 48 часова од пријема приговора
7.3.	Жалба Управном суду против решења Општинске изборне комисије по приговору (члан 54. став 1. ЗОЛИ)	у року од 24 часа од достављања решења
7.4.	Достављање свих потребних података и списка за одлучивање Управном суду од стране Општинске изборне комисије (члан 54. став 2. ЗОЛИ)	одмах, а најкасније у року од 12 часова
7.5.	Доношење одлуке по жалби (члан 54. став 4. ЗОЛИ)	у року од 48 часова од дана пријема жалбе са списима
8. Додела мандата и издавање уверења о избору за одборника		
8.1.	Додела мандата кандидатима са изборне листе по редоследу на изборној листи, почев од првог кандидата са листе (члан 43. ЗОЛИ)	у року од десет дана од дана објављивања укупних резултата избора
8.2.	Издавање уверења о избору за одборника (члан 45. ЗОЛИ)	одмах по додели мандата

Редни број	Радња	Рок
9. Извештавање Скупштине општине		
9.1.	Подношење извештаја Скупштини општине о спроведеним изборима (члан 15. став 1. тачка 10. ЗОЛИ)	одмах по додели мандата

4. Овај роковник објавити у општинском „Службеном листу општине Кучево“.

Број

У Кучеву, 12 мај 2020. године

ОПШТИНСКА ИЗБОРНА КОМИСИЈА КУЧЕВО

ПРЕДСЕДНИК

[1] ОПШТИНСКО ВЕЋЕ ОПШТИНЕ КУЧЕВО

На основу члана 46. Закона о локалној самоуправи („Службени гласник РС“, бр. 129/2007, 83/2014 - други закон, 101/2016 - др. закон и 47/2018), члана 60. става 1. тачке 1. Статута Општине Кучево („Службени гласник Општине Кучево“, бр. 1/19) и члана 7. Одлуке о Општинском већу Општине Кучево број: 06-1-77/08-01 од 30.10.2008. године, Општинско веће Општине Кучево на 33. седници одржаној дана 14.05.2020. године доноси следећи:

ЗАКЉУЧАК

1. Утврђује се предлог Нацрта оперативног плана за одбрану од поплава за водотоке II реда на територији општине Кучево за 2020. годину.

2. Закључак доставити: СО Кучево и архиви.

ОПШТИНСКО ВЕЋЕ ОПШТИНЕ КУЧЕВО

Број: III-06-3-9/2020/3

Датум: 14.05.2020. године

ПРЕДСЕДНИК ОПШТИНСКОГ ВЕЋА
Владимир Стојановић, с.р.

[2] ОПЕРАТИВНИ ПЛАН ЗА ОДБРАНУ ОД ПОПЛАВА ЗА ВОДОТОКЕ II РЕДА ЗА ТЕРИТОРИЈУ ОПШТИНЕ КУЧЕВО У 2020. ГОДИНИ



О П Е Р А Т И В Н И П Л А Н

ЗА ОДБРАНУ ОД ПОПЛАВА ЗА ВОДОТОКЕ II РЕДА

ЗА ТЕРИТОРИЈУ ОПШТИНЕ КУЧЕВО

У 2020. ГОДИНИ

Председник Општине Кучево

Кучево, 14.05.2020. година

На основу члана 55. став 1. тачка 2. и став 5. Закона о водама („Службени гласник РС“, бр. 30/10, 93/12, 101/16, 95/18 и други закон 95/18), Одлука о одређивању граница водних подручја („Службени гласник РС“, бр. 75/2010), Закона о смањењу ризика од катастрофа и управљању ванредним ситуацијама („Службени гласник РС“, бр. 87/ 2018) Статута Општине Кучево („Службени гласник Општине Кучево“, бр. 1/2019), број одлуке I-06-1-31-2015 од 13.03.2015. у складу са ПДР Заштита слива тока реке Пек са вишенаменским акумулацијама и изградња мини хидро електрана и у складу са Општим планом одбране од поплава за 2020. године („Службени гласник РС“, бр.91/19), Општинска управа Кучево, 24.02.2020. године, сачинила је следећи предлог:

ОПЕРАТИВНИ ПЛАН
ЗА ОДБРАНУ ОД ПОПЛАВА ЗА ВОДОТОКЕ II РЕДА
ЗА ТЕРИТОРИЈУ ОПШТИНЕ КУЧЕВО
У 2020. ГОДИНИ

САДРЖАЈ

1. ИЗВОД ИЗ РЕПУБЛИЧКОГ ОПЕРАТИВНОГ ПЛАНА ЗА ВОДЕ I РЕДА	9
1.1. Системи за заштиту од поплава.....	9
1.2. Назив правних лица надлежних за организовање и спровођење одбране од поплава на територији Републике Србије и имена руководиоца одбране од поплава и других одговорних лица	11
2. ПРАВНИ ОСНОВ ЗА ИЗРАДУ ОПЕРАТИВНОГ ПЛАНА ЗА ВОДОТОКЕ II РЕДА	11
3. ГЕОГРАФСКИ ПОЛОЖАЈ, ПРИРОДНИ ЧИНИОЦИ И РЕСУРСИ	12
3.1. Географски положај:.....	12
3.2. Број и величина насеља и демографске карактеристике.....	12
3.3. Хидрографске карактеристике	13
3.4. Основне карактеристике земљишта.....	15
3.5. Климатски услови, врсте и количина атмосферских падавина.....	15
3.6. Саобраћајна инфраструктура	15
4. ПРЕВЕНТИВНЕ МЕРЕ ОДБРАНЕ ОД ПОПЛАВА.....	16
4.1. Штићена поплавна подручја.....	16
4.2. Нештићена поплавна подручја	18
4.3. Графички прилози.....	20
4.4. Организовање одбране од поплава	21
4.4.1. Документација за одбрану од поплава	21
4.4.2. Критеријуми за проглашење одбране од поплава	21
4.4.3. Организација одбране	22
5. ОПЕРАТИВНЕ МЕРЕ ЗАШТИТЕ ОД ПОПЛАВА	22
5.1. Руковођење одбраном од поплава.....	22
5.2. Задаци, одговорност и координација субјеката руковођења у одбрани од поплава, узбуђивање и обавештавање становништва	23
5.3. Евакуација становништва угроженог од поплава	26
5.4. Збрињавање угроженог и настрадалог становништва	26
5.4.1. Капацитети за збрињавање	26
5.5. Подаци о расположивој механизацији и алату.....	27
6. ПОДАЦИ О ОДГОВОРНИМ ЛИЦИМА, ОРГАНИМА, ПРЕДУЗЕТИМА И ДРУГИМ ПРАВНИМ ЛИЦИМА НАДЛЕЖНИМ ИЛИ УКЉУЧЕНИМ У ОДБРАНУ ОД ПОПЛАВА.....	30
6.1. Штаб за ванредне ситуације за Општину Кучево.....	30
6.2. Месне канцеларије и месне заједнице	32
6.3. Списак снага и субјеката на територији општине Кучево за заштиту и спасавање	32
6.4. Стручно-оперативни тим за клизишта, поплаве, земљотресе и пожаре.....	32
6.5. Организационе јединице великих техничких система и других јавних служби	33
6.6. Повереници и заменици повереника у насељеним местима – мз општине Кучево.....	35
6.7. Преглед субјекта који учествују у збрињавању.....	36
6.8. Преглед објеката за смештај угроженог становништва на територији општине Кучево	36
7. ЕВИДЕНТИРАЊЕ ПОПЛАВНИХ ДОГАЂАЈА.....	37
8. ГОДИШЊИ ПРОГРАМ РАДОВА	37
- Планирана је израда Пројектно-техничке документације за Посушки поток у МЗ Кучево и за 4 потока у МЗ Нересница.	37
- Износ од 1.000.000 дин предвиђено је за израду техничке документације за бујичне водотокове у МЗ Нересница.	37
- Износ од 1.500.000 динара предвиђено је за радове на Посушком потоку у МЗ Кучево.	37
9. ФИНАНСИЈСКИ ПЛАН.....	39
1. Износ од 1.000.000 дин предвиђено је за израду техничке документације за бујичне водотокове у МЗ Нересница.	39
2. Износ од 1.500.000 динара предвиђено је за радове на Посушком потоку у МЗ Кучево.	39
3. Износ од 1.100.000 дин предвиђен је за радове на водотоцима односно интервенисање у случају потреба	39

1. ИЗВОД ИЗ РЕПУБЛИЧКОГ ОПЕРАТИВНОГ ПЛАНА ЗА ВОДЕ I РЕДА

1.1. Системи за заштиту од поплава

Водна јединица:	"МЛАВА И ПЕК – ПЕТРОВАЦ"
Вода I реда:	Млава, Витовница, поток Чокордин, Бусур, Кореница, Пек
Сектор - Деонице:	Д.22.; Д.23.
Дужина објекта:	136,92 km
Бране:	"Кореница", "Бусур"

Ознака деонице	Опис деонице	Заштитни водни објекти на којима се спроводе мере одбране од поплава	Критеријуми за увођење мера одбране од поплава		Штићено поплавно подручије	Евакуациони објекат (ХМС)
	Водоток Назив Дужина система за заштиту од пожара	1. 2.	В ВВ РО ВО МБ КБЗ	Водомер (Р)-РХМЗ-а, (Л)-локални, л-летва, лим-лимограф, д-диктафон и-Таб. 1, ив-Таб. 2; "0" - кота нуле тах осмотрени водостај (датум) Редовна одбрана - водостај и кота Ванредна одбрана - водостај и кота Меродавни водостај за меродавни Q__% Критични водостај/кота заштитног система	Каета Регулационо подручије Чвор Дужнина систем за заштиту од поплава Општина	Гравитациони испуст (ГИ) Црпна станица (ЦС назив) (ХМС)
Д.22.6.	Пек код Кучева 9,35 km	1. Леви насип уз Пек од Клисура до ушћа Кучајнске реке 1,43 km са ** левим насипом и обалом Кучајнске реке, 2,32 km и ** десним насипом уз Кучајнску реку од ушћа у Пек, 3,15 km, укупно 6,90 km	В ББ РО ВО МБ	Пек: Кучево (Р); л, д; "0" 147,22 425 (14.05.2014.) 144 148,66 324 150,46 406 (Н1%)	"Кучево-лево" Отворена касета 6,90 km КУЧЕВО	
		2. Десни насип уз Пек од високог терена до ушћа Посушке реке у Кучеву, 2,13 km са ** десним насипом уз Посушку реку од ушћа у Пек, 0,32 km, укупно 2,45 km			"Кучево-десна" Отворена касета 2,45 km КУЧЕВО	
Напомена	Заштитни водни објекти означени са ** који се налазе уз воде II реда а којима се формира заштитна касета око брањеног подручја, са водним објектима уз воде I реда чине функционалну целину заштите брањеног подручија од поплава од спољних вода I реда.					

ПОМОЋНИК РУКОВОДИОЦА НА ВОДНОМ ПОДРУЧЈУ:

ПОМОЋНИК РУКОВОДИОЦА НА ВОДНОМ ПОДРУЧЈУ ЗА БРАНЕ:

СЕКТОР	ПРЕДУЗЕЋЕ Директор Секторски руководиоца Заменик секторског руководиоца	Деоница
ПОМОЋНИК за Д.22. и ПОМОЋНИК за бране на Д.23.: Никола Маравић, моб. 064/840-40-49, Е-mail: nikola.maravic@srbijavode.rs ВПЦ "САВА-ДУНАВ" РЈ "Смедерево", Смедерево, тел. 026/228-696, факс 026/227-116, Е-mail: smederevo@srbijavode.rs		
Д.22.	А.Д. за водопривреду "ВОДОПРИВРЕДА" Пожаревац, тел. 012/522-923, факс 012/522-923, е-mail: vodoprivreda@vodoprivreda.co.rs Директор: Ненад Милановић, моб. 064/893-81-00 Драган Савић, моб 063/631-639, 064/893-81-02 Зоран Мрђен, моб. 064/893-81-09	Д.22.1. Д.22.2. Д.22.3. Д.22.4. Д.22.6.
	ЈКП "БЕЛОСАВАЦ" Жагубуца, тел. 012/764-34-17, факс 012/764-31-93, е-mail: belosavac@ptt.rs Директор: Срђан Којадиновић, моб. 063/103-97-17 Јовица Траиловић, моб. 063/103-97-45	Д.22.5.
Специјализовано предузеће за извођење санационих радова и хитних интервенција на заштитним и регулационим објектима		

СПЕЦИЈАЛИЗОВАНО ПРЕДУЗЕЋЕ Директор Одговорно лице
ПОМОЋНИК за ангажовање специјализованих предузећа, механизације, опреме, материјала и алата за одбрану од поплава: Дарко Јањић, моб. 064/840-48-08, е-mail: darko.janjic@srbijavode.rs, ЈВП "СРБИЈАВОДЕ", Београд, тел 011/311-94-00, 311-94-02, 201-33,22, факс 011/311-94-03, odbrana@srbijavode.rs
уз употребу пловних средстава на Дунаву: "РЕГУЛАЦИЈЕ" д.о.о. Сремска Митровица, тел. 022/626-344, факс 022/626-344, е-mail: regulacije@ptt.rs Директор: Љубо Јакшић, моб 063/534-865, 064/823-72-00 Жељко Грис, моб. 064/823-72-11
"ВОДОПРИВРЕДА" д.о.о. Пожаревац, тел. 012/523-022, факс 012/522-923, е-mail: vodoprivreda@vodoprivreda.co.rs Директор: Ненад Миланковић, моб. 064/893-81-00 Драган Савић, моб 063/631-639, 064/893-81-02
За интервентну локалну заштиту критичне инфраструктуре: Развојно Иновациони Систем д.о.о. Београд, тел 011/436-05-05, е-mail: milan@razvojnoinovacionisistem.rs Директор: Горан Тасић, моб. 063/379-071 мр Милан Марковић, моб. 064/81-35-069

Водна јединица:	"МЛАВА И ПЕК – ПЕТРОВАЦ"
Мелиорационо подручје:	ХМС
Доњи Дунав:	ДД 3.2., ДД 4.2., ДД 5.

Ознака ХМС	Хидромелацион и системи (ХМС)	Територијална припадност система Катастарска општина (КО)	Дужина каналске мреже (ДКМ) (m)	Реци- пијент	Евакуациони објекат	
					Гравита- циони испусти (ГИ)	Црпна станица (ЦС)
ДД 5.	Кучево	Благојев Камен, Гложане, Нересница, Буковска, Српце, Турија, Шевица, Кучево III, Кучево II, Церовац, Поповац, Равниште и делови КО: Макце, Велика Бресница, Раброво, Клење, Мрчковац, Душманић, Зеленик, Вуковић, Љешница, Снеготин, Ракова Бара, Раданка, Дубока, Волуја, Добра, Бољетин, Мајданпек, Церемошња, Мелница, Кучајна, Кладурово, Рановац, Каона, Сена, Мишљеновац, Мустапић, Мала Бресница и Кобиље	23.709	Пек	+	-

ПОМОЋНИК РУКОВОДИОЦА ОДБРАНЕ ОД ПОПЛАВА НА МЕЛИОРАЦИОНОМ ПОДРУЧЈУ:	
ОЗНАКА ХИДРОМЕЛИОРАЦИОНОГ СИСТЕМА (ХМС9)	ПРЕДУЗЕЋЕ Директор Руководилац ХМС Заменик руководиоца ХМС
ПОМОЋНИК: Лидија Маћешаћ, моб: 064/840-40-74, е-mail: lidija.macesic@srbijavode.rs, ВПЦ "САВА-ДУНАВ" РЈ "Смедерево", Смедерево, тел. 026/228-696, факс 026/227-116 ПОМОЋНИК РУКОВОДИОЦА ЗА ХИДРОМАШИНСКУ ОПРЕМУ: Милутин Јорговић, моб: 064/840-40-15, е-mail: milutin.jorgovic@srbijavode.rs, ВПЦ "САВА-ДУНАВ", Београд, тел. 011/201-81-46, факс 311-29-27	
ДД 3.2., ДД 4.2., ДД 5.	"ВОДОПРИВРЕДА" д.о.о. Пожаревац, тел. 012/523-022, факс 012/522-923, е-mail: vodoprivreda@vodoprivreda.co.rs Директор: Ненад Миленковић, моб. 064/893-81-00, 063/397-139 Драган Савић, моб. 064/893-81-02, 063/631-639 Драган Станојевић, моб. 064/893-81-27

- 1.2. Назив правних лица надлежних за организовање и спровођење одбране од поплава на територији Републике Србије и имена руководиоца одбране од поплава и других одговорних лица

ВОДНО ПОДРУЧЈЕ	НАДЛЕЖНО ЈАВНО ВОДОПРИВРЕДНО ПРЕДУЗЕЋЕ РУКОВОДИЛАЦ ОДБРАНЕ ОД ПОПЛАВА НА ВОДНОМ ПОДРУЧЈУ ЗАМЕНИК РУКОВОДИОЦА НА ВОДНОМ ПОДРУЧЈУ	ВОДНА ЈЕДИНИЦА	СЕКТОР – ДЕОНИЦА-ОБЈЕКАТ
„ДУНАВ“	ЈВП „СРБИЈАВОДЕ“ ВПЦ „САВА-ДУНАВ“, Бродарска бр. 3, Нови Београд тел. 011/214-31-40, 311-43-25, 213-58-64, 201-81-00 факс 011/311-29-27, 201-81-12, E-mail: ypcsava@srbijavode.rs РУКОВОДИЛАЦ ОДБРАНЕ ОД ПОПЛАВА НА ВОДНОМ ПОДРУЧЈУ: Јован Баста, моб. 064/840-41-50, E-mail: jovan.basta@srbijavode.rs ЗАМЕНИК РУКОВОДИОЦА НА ВОДНОМ ПОДРУЧЈУ: Зоран Цекић, моб. 064/840-40-05, E-mail: zoran.cekic@srbijavode.rs	Дунав и Тимок – Неготин	Д.1. – Д.1.1., Д.1.2. ДБ.1.
		Тимок – Зајечар	Д.1. – Д.1.3., Д.1.4. Д.2.
		Дунав – Смедерево	ДБ.2, Д.3.
		Млава и Пек – Петровац	Д.22., Д.23.
		Панчевачки Рит	Д.6.
	ЈВП „ВОДЕ ВОЈВОДИНЕ“, Булевар Михајла Пупина бр. 25, Нови Сад тел. 021/557-418, 488-14-65, 488-14-99, факс 021/557-379, E-mail: odbrana@vodevojvodine.com РУКОВОДИЛАЦ ОДБРАНЕ ОД ПОПЛАВА НА ВОДНОМ ПОДРУЧЈУ: Божидар Белош, моб. 066/850-93-35, 021/488-14-65, факс 021/557-379 E-mail: bbelos@vodevojvodine.com ЗАМЕНИК РУКОВОДИОЦА НА ВОДНОМ ПОДРУЧЈУ: Раде Марчетић, моб. 066/331-032, тел. 021/488-14-99 E-mail: rmarcetic@vodevojvodine.com	Ушће – Бела Црква	Д.7., Д.19.-Д.19.9.
		Подунавље – Ковин	Д.8. – Д.8.1. (објекти 3. и 4.)
		Јужни Банат – Вршац	Д.21.
		Тамиш-Дунав-Панчево	Д.8. – Д.8.1. (објекти 1 и 2) Д.9., Д.20. – Д.20.6.
		Средњи Банат – Зрењанин	Д.17. – Д.17.1. (објекти 2., 3., 4.), Д.17.2. Д.20. – Д.20.1., Д.20.2., Д.20.3., Д.20.4., Д.20.5. Д.19. – Д.19.8. (објекат 3.), Д.19.10., Д.19.11.
		Шајкашка – Нови Сад	Д.10., Д.15. Д.19. – Д.19.5., (објекат 2.)
		Средња Бачка – Бечеј	Д.14., Д.19. – Д.19.5. (Д.19.5.1.)
		Бачка – Врбас	Д.19. – Д.19.4. (објекат 2., 4., 5.)

2. ПРАВНИ ОСНОВ ЗА ИЗРАДУ ОПЕРАТИВНОГ ПЛАНА ЗА ВОДОТОКЕ II РЕДА

Чланом 55 став 5 Закона о водама („Сл. гласник РС“, бр 30/10) прописано је да Оперативни план за воде II реда доноси надлежни орган јединице локалне самоуправе, уз прибављено мишљење јавног водопривредног предузећа.

Чланом 55 став 6 Закона о водама прописано је да Оперативни план за воде II реда нарочито садржи: податке потребне за ефикасно спровођење одбране од поплава, критеријуме за проглашавање одбране од поплава, имена руководиоца и називе субјекта одбране од поплава, начин узбуњивања и обавештавања.

Такође истим чланом ЗОВ-а прописано је да се Оперативни план за воде II реда доноси у складу са Општим планом и Оперативним планом за воде I реда, за период од једне године, најкасније 30 дана од дана доношења Оперативног плана за воде I реда.

Уредбом Владе РС („Сл.гласник РС“ број 91/2019) и Наредбом о утврђивању оперативног плана за заштиту од поплава за 2020. годину („Сл. гласник РС“ број 91/19):

- одбрану од поплава организује и спроводи јединица локалне самоуправе на територији своје надлежности, у складу са општим планом одбране од поплава, планом заштите и спасавања у ванредним ситуацијама, републичким оперативним планом и локалним оперативним планом;
- локални оперативни план одбране од поплава садржи и превентивни део (мере и радови на смањењу ризика од поплава), извод и републичког оперативног плана који се односи на територију јединице локалне самоуправе и оперативни део за воде II реда (штићена поплавна подручја са заштићеним објектима и нештићена поплавна подручја са угроженим објектима и утврђеним критеријумима за проглашење стања и приправности ради заштите од поплава);

- јединица локалне самоуправе су дужност, да поред донетог локалног оперативног плана, донесу годишњи програм мера и радова на смањењу ризика од поплава који обухвата: одржавање и санацију водних објеката за заштиту од поплава на водама II реда, одржавање водотока из локалног оперативног плана, радове на реконструкцији постојећих и изградњи нових заштитних водних објеката на водама II реда и објеката за одводњавање, као и организацију одбране од поплава, евидентирање поплавних догађаја у складу са прописима;
- јединица локалне самоуправе су дужне да планирају одговарајућа средства за спровођење ових активности;
- јединице локалне самоуправе су дужне да израде План заштите и спасавања у ванредним ситуацијама, на основу претходно извршене процене угрожености. Планом је потребно обухватити и све воде (воде I и II реда, система за одводњавање и одвођење атмосферских вода – тзв. „урбане поплаве“) на којима може доћи до плављења одређеног подручја.

Утврђен је Општи план за одбрану од поплава за 2020. године. Овим планом дефинисано је:

- Територијална организација одбране од поплава;
- Организовање одбране од поплава;
- Превентивне мере, активности, радови и извештавање о стању и спремности за одбрану од поплава;
- Координација и руковођење одбраном од поплава;
- Фаза одбране од поплава и ванредна ситуација;
- Овлашћења и дужности лица која координирају одбрану од поплава;
- Дужности, одговорности и овлашћења лица која руководе одбраном од поплава и извештавање о спроведеној одбрани од поплава;
- Дужности и одговорности предузећа и других субјеката који учествују у спровођењу одбране од поплава, хитним интервенцијама и радовима.

Уредбом Владе РС („Сл.гласник РС“ број 91/2019 од 10.12.2019. год.) утврђен је Оперативни план за одбрану од поплава за 2020 годину. Овај план односи се на воде I реда.

3. ГЕОГРАФСКИ ПОЛОЖАЈ, ПРИРОДНИ ЧИНИОЦИ И РЕСУРСИ

3.1. Географски положај

Општина Кучево се налази у североисточном делу Републике Србије, у југоисточном делу Браничевског округа, и захвата крајње обронке Хомољских планина са постепеним преласком у Стишку долину. Налази се у такозваном пограничном подручју тако да је са северне стране, између Општине Кучево и румунске границе на Дунаву мала удаљеност (око 12 км ваздушном линијом) а у односу на Бугарску границу око 80-так километара.

Удаљеност од главног града Србије, Београда је око 136 км, а од Пожаревца 52 км.

По свом географском положају захвата простор од 21,29 до 21,57 степени источно од Гринича, односно 44,19 до 44,37 степени северне географске ширине.

Укупна површина територије општине износи 721 км², од чега се издваја брдско-планински (Горњи Звижд), чија је површина 629 км² и равничарски део (Доњи Звижд), чија је површина 92 км².

3.2. Број и величина насеља и демографске карактеристике

Општина Кучево је друга по величини територије у Браничевском округу, а насељена је са око 22.290 становника у око 6.360 домаћинстава. Од наведеног броја становника, стално пребивалиште на територији општине има 15.490 становника, док се 6.725 становника налази на привременом раду у иностранству.

На територији општине Кучево има укупно 29 катастарских општина односно 26 насељених места у којима функционишу 22 месне заједнице. Сва насеља осим Кучева су сеоског типа. Више од половине домаћинства живи од пољопривреде. Постоји и велики број домаћинстава где један или више чланова борава, односно радно ангажован је у иностранству што доприноси побољшању економског статуса али је такође и велики број породица и појединаца који живе искључиво од пољопривреде без редовних прихода обвезника издржавања. Релативно је велики број породица односно домаћинства претежно старачких и неспособних за рад који представљају социјално и материјално незбринута лица.

Назив насеља	Број становника	Површина (ha)
Кучево	3944	2983.32.66
Благојев Камен	26	718.35.50
Бродица и Волуја	1274	16084.55.49
Буковска	402	4655.54.32
Церемошња	243	2729.74.61
Церовица	314	719.35.24
Дубока	890	3702.93.12
Каона	589	2346.71.24
Кучајна	386	2703.95.19
Љешница	189	936.87.17
Мала Бресница	104	361.28.34
Мишљеновац	403	1600.42.64
Мустапић	596	2255.64.64
Нересница	1954	13260.85.57
Раброво	1025	1664.67.58
Раденка	609	4507.08.55
Ракова Бара	421	2455.69.50
Равниште	119	671.88.23
Сена	175	1208.60.15
Шевица	635	2498.05.56
Српце	111	448.45.02
Турија	466	2189.39.25
Велика Бресница	235	539.31.40
Вуковић	220	863.14.69
Зеленик	186	521.61.70
Укупно		72 132 ha 47 a 36 m²

Општина Кучево	
Површина општине	721 km ²
Број становника	15.516
Број насеља	26

3.3. Хидрографске карактеристике

Доминантни водоток на подручју општине Кучево је река Пек која протиче целом дужином територије. То је карактеристично планинска река која настаје од Малог и Великог Пека (спајањем непосредно низводно од Дебелог Луга). Висинска разлика од ушћа до извора Пека износи 725 м са просечним падом од 6,25 промила.

Средњи протикај реке је око 7,5 м³/сек. Спада у ред бујучних водотока са припадајућим притокама које имају изражено кратког време подизања таласа, а које прати значајна продукција наноса који се односи са припадајућег слива. Пратећа појава штетног дејства вода на подручјима која су петенцијално угрожена приливом бујичних наноса јесу одрони и клизишта (обзиром на кречњачки састав земљишта који је веома подложен овој појави).

На потезу кроз општину егзистирају следеће притоке:

1. Десна обала: Благојев Камен Безимени поток, Бродичка река, Волујска река, Дубочка река, Шевица, Посушка река, Војиловачки поток, Бањски поток, Раковобарски поток, Туријски поток, Турија Старо село поток, Турија безимени поток, Љешничка река, Српачки поток, поток Вуковић, поток у Зеленику.
2. Лева обала: поток Волуја преко Пека, Гложана река, Комша, Буковска река, Кучајнска река, Велика река, Буков поток, Сена Безимени поток, Мишљеновачки поток, поток у Мустапићу, Рабровски поток.

Река Пек и припадајуће притоке имају своје карактеристике (локацију ушћа, категорију бујичности као и податке о изграђеним заштитним системима).

Највише штете праве оне притоке које у току лета пресушују из разлога – запуштања корита у току сушног периода. Подручја Горњег и Доњег Звижда су богата и минералним и термоминералним изворима.

Река Пек и припадајуће притоке имају своје карактеристике (локацију ушћа, категорију бујичности као и податке о изграђеним заштитним системима).

Највише штете праве оне притоке које у току лета пресушују из разлога- запуштање корита у току сушног периода.

Поред Пека и притока се налазе квартални седименти-речни нанос променљивог састава- шљунак, песак, муљ, лес и лесне наслаге који леже на седиментима млађег терцијала и заузимају велику површину између насеља Мустапић, Мишљеновац и даље према северу. Поред река се јављају алувијални наноси различитог састава и особина. Алувион река са полувијалним наносима, терасастим платоима, као и хоризонталним и субхоризонталним деловима терена који се простире дужином од 50 км са ширином од неколико десетина метара до 1 км. Највша кота је 242м (Благојев Камен) са стрмим падом до коте 192м (Вољуја) и надаље релативно благим падом према најнижој коти од 110 м (Зеленк). Од Вољује до Кучева, десно, долинска страна је непошумљена са постепеним преласком према брдско-планинском типу, док је лева страна стрмија и пошумљена. Полувијални наноси и терасасте платои формирани су на ушћима потока и реке Пек а речне терасе на њиховим долинским странама.

РЕГУЛАЦИЈА КОРИТА СЕКТОРА Д.22 – ОБОСТРАНИ НАСИПИ ИЛИ ЗАШТИЋЕНЕ КАСЕТЕ

Техничка деоница Д.22.5. (Бујични)

- Река Пек у Кучеву - деоница регулисаног корита кроз центар града, одн. од Клисуре до ушћа Посушке реке код Кучева (десна притока - 9,74 km);
- Левообални насип и обала Кучајнске реке - 2,3 km;
- Деснообални насип и обала Кучајнске реке - 3,15 km;
- Деснообални насип Пека од Клисуре до ушћа Посушке реке код Кучева - 2,52 km;
- Деснообални насип Посушке реке - 0,3 km.

НЕДОВОЉНО ЗАШТИЋЕНЕ КАСЕТЕ

- Левообални насип Пека од Клисуре - труп пута Кучево–Кучајна - заштићена касета "Јелена стена"
- Левообални насип обала Кучајнске реке - труп пута Кучево–Кучајна - заштићена касета "Кучајна -Кучево"
- Деснообални насип обала Кучајнске реке - незавршени левообални насип реке Пек - незаштићена касета "Млака"
- Деснообални насип Пека од Клисуре - труп пута Кучево–Кучајна - незаштићена касета "Бањски поток"
- Деснообални насип Пека и деснообални насип Посушке реке - незаштићена касета "Млински јаз"

Корито реке Пек је регулисано само кроз насеље Кучево (највећим делом тока) као и део Кучајнске реке (кроз Бањско поље). Међутим ради потпуније заштите града од поплава неопходно је довршити левообални насип у делу изворишта "Млака" као и регулацију потока уз десну обалу Пека.

3.4. Основне карактеристике земљишта

Земљиште је углавном кречњачког састава. Поред Пека и притока се налазе квартални седименти речни наноси променљивог састава: шљунак, песак, муљ, лес и лесне насlage који леже на седиментима млађег терцијала и заузимају велику површину између насеља Мустапић, Мишљеновац и даље према северу. Поред река се јављају алувијални наноси различитог састава и особина. Алувион река са полувијалним наносима, терасастим платоима, као и хоризонталним и субхоризонталним деловима терена који се простире дужином од 50 км са ширином од неколико десетина метара до 1 km. Највиша кота је 242 m (Благојев Камен) са стрмим падом до коте 192 m (Зеленик). Од Волује до Кучева, десно, долинска страна је непошумљено са постепеним преласком према брдско-планинском типу, док је лева страна стрмија и пошумљена. Полувијални наноси и терасести платои формирани су на ушћима потока и реке Пек, а речне терасе на њиховим долинским странама заштитним системима).

Рељеф је веома разноврстан и сложен од мезо и микрооблика денудационог, флувијалног и крашког рељефа, те се могу истаћи следеће целине:

- равничарски, мањи део који се налази у доњем делу реке Пека и који обухвата 15% од укупне површине;
- таласести, брежуљкасти део са средњом надморском висином од 250 m;
- подпланински терен са средњом надморском висином од око 350 m;
- и планински терен са средњом надморском висином од око 400 m.

Просечна надморска висина целокупног подручја износи 280 m а највиши врх је Штубеј чија је висина 940 m.

Специфичност рељефа општине определила је начин коришћења земљишта и структуру сетвених површина. Укупна пољопривредна површина износи 23.000 ha од чега на оранице одлази 14.700 ha, а на ливаде и пашњаке скоро 40%. Од укупне површине општине, једну половину захватају шуме које представљају значајан природни потенцијал. Ограничена Хомољским планинама на јужној и Северним Кучајем на северној страни овог подручја, са оваквом структуром начина коришћења карактерише постојање идеалних услова за развој сточарства.

3.5. Климатски услови, врсте и количина атмосферских падавина

Општина Кучево се налази у умерено-континенталном климатском појасу, а у вишим деловима се јавља прелаз ка планинском типу. Основне одлике овакве климе су дуге и хладне зиме и топла лета. Средње годишње висине падавина износе од 470-750 мм у разним облицима (киша, снег, град). Просечно трајање снежних покривача је различито и варира у зависности од надморске висине и микроклиматских услова. Средња годишња температура ваздуха се креће око 11°C. Најниже температуре су углавном у јануару и првој половини фебруара (-20°C), а највише у јулу (34°C).

Најучесталији ветрови су западни и северозападни, а потом источни и југоисточни (кошава). Такође веома су чести и касни пролећни мразови.

3.6. Саобраћајна инфраструктура

Општина Кучево је смештена у источном делу Браничевског Региона. Комуникативна повезаност Општине са суседним општинама Велико Градиште, Голубац, Мајданпек, Жагубица, Петровац и шире, обезбеђује се преко железничке и путне мреже и то:

- железничке пруге Београд–Пожаревац–Кучево–Мајданпек–Прахово пристаниште у укупној дужини кроз подручје општине Кучево од 31 km. Железничка пруга пролази целом дужином подручја општине и на њој постоји 3 тунела, 4 мостова дужине преко 6 m, један надвожњак, два пропуста и пет пролаза;
- пут Пожаревац–Кучево–Мајданпек IB-33 у укупној дужини кроз подручје општине Кучево до 55 km. Најважнији објекти на овом путу су мостови у Љешници и Ђуричкој реци;
- регионални пут за Велико Градиште односно Голубац
- пут IIA-147 Кучево–Петровац–Жабари регионални пут према југозападу укупној дужини кроз подручје општине од 12 km. Најважнији објект на овом путу је армирано-бетонски мост на реци Пек, у самом Кучеву;

- пут IIB-376 Турија-Ракова Бара-Тумане у укупној дужини кроз подручје општине од 10 km;
- путеви IV реда који повезују насеља на подручју општине у укупној дужини од - 73 km и на којима су присутни мостови мањег распона у Сени, Каони и Нересници који не поседују прописану водопривредну сагласност.

Насеља у такозваном Горњем Звижду и то Буковска, Церемошња, Равниште и Раденка са засеоцима су ван постојеће саобраћајне и инфраструктурне мреже што их чини тешко приступачним, а у зимском периоду и потпуно неприступачним.

4. ПРЕВЕНТИВНЕ МЕРЕ ОДБРАНЕ ОД ПОПЛАВА

4.1. Штићена поплавна подручја

На техничкој деоници сектора Д.22 реке Пек у оквиру регулације корита реке Пек налазе се обострани насипи и заштићене касете, који представљају брањено, односно штићено поплавно подручје.

РЕГУЛАЦИЈА КОРИТА СЕКТОРА Д.22

Техничка деоница Д.22.5. (Бујични)

- Река Пек у Кучеву - деоница регулисаног корита кроз центар града, одн. од Клисуре до ушћа Посушке реке код Кучева (десна притока - 9,74 km;
- Левообални насип и обала Кучајнске реке - 2,3 km;
- Деснообални насип и обала Кучајнске реке - 3,15 km;
- Деснообални насип Пека од Клисуре до ушћа Посушке реке код Кучева - 2,52 km;
- Деснообални насип Посушке реке - 0,3 km.

На техничкој деоници сектора Д.22 реке Пек налазе се недовољно заштићене касете које је неопходно у потпуности изградити. У недовољно заштићене касете спадају представљају брањено, односно штићено поплавно подручје.

НЕДОВОЉНО ЗАШТИЋЕНЕ КАСЕТЕ

- Левообални насип Пека од Клисуре - труп пута Кучево–Кучајна - заштићена касета "Јелена стена"
- Левообални насип обала Кучајнске реке - труп пута Кучево–Кучајна - заштићена касета "Кучајна–Кучево"
- Деснообални насип обала Кучајнске реке - незавршени левообални насип реке Пек - незаштићена касета "Млака"
- Деснообални насип Пека од Клисуре - труп пута Кучево–Кучајна - незаштићена касета "Бањски поток"
- Деснообални насип Пека и деснообални насип Посушке реке - незаштићена касета "Млински јаз"

Поред свега наведеног постоји и **Каналска мрежа**, унутар система од 9 канала, укупне дужине од 27 км.

Процена угрожености од поплава штићеног поплавног подручја

ВОДОТОК 1.Главни ток 1.1 притока 1.1.1.притока	<ul style="list-style-type: none"> Хидролошке карактер. Категорија бујичности Осматрачки пункт Водостај: вод ст. Падавине: пад.ст 	Обала Насеља (ранг) и значај угрожених добара у приобаљу	Изграђени заштитни објекти из водопривредних ОП. планова за одбрану од поплава за сектор D 22. Целовитост заштитних система	Остварени степен заштите (зашт.систем) Степен угрожености (бујични токови)	<ul style="list-style-type: none"> Плављење услед неизграђености зашт. Система <u>Плављење бујичним таласом из неуређених токова (неуређени слив)</u>
1 река Пек Од km 29+500 до km 71+200 L=41,7	Бујични ток BQ - прос. годишња висина падавина 650mm $Q1\%=360m^3/s$ $Q2\%=330M^3/s$ <u>Деоница D.22.5 (буј.)</u> <u>Вод.ст.</u> Водомер низводно од Кучева на реци Пек(R); „0“: 147,16 mm RO 114 VO 324 <u>Падав. Сатанице</u> - У сливу Кучево Дебели Луг - Ван слива Рудна Глава Жагубица Јошаница Хидролошке карактер. Категорија бујичности	<u>Десна обала:</u> -насеља 2000-5000 стан. Кучево - насеља до 2000 стан. Волуја Турија Љешница Вуковић Зеленик <u>Лева обала:</u> Бродица Нересница Каона Сена Мишљеновац -обрадиве површине <u>Обала:</u> Насеља (ранг) и значај угрожених добара у приобаљу	<u>Техничка деоница D.22.5 (Бујични)</u> <i>Левообални насип Пека од Клисуре до ушћа Кучајнске реке од Кучева (лева притока)(1,426km) од km 0+000-1+426;</i> <i>Деснообални насип Пека од Клисуре до ушћа Посушке реке код Кучева (2,529 km) од km 0+000-529;</i> <i>Деснообални насип Посушке реке (0,322 km) од 0+000-0+322.</i> Заштићена касета „Јелена стена“ Незаштићена касета „Бањски поток“ Незаштићена касета „Млински јаз“ Незаштићена касета „Млака“ Изграђени заштитни објекти из водопривредних ОП. планова за одбрану од поплава за сектор D 22. Целовитост заштитних система	Заштићено подручје велике воде повратног периода једном у 100 година Остварени степен заштите (зашт.систем) Степен угрожености	<u>Плављење услед неизграђености зашт.система</u> Заштитни систем незаокружен. Изливање воде из корита р. Пек- лева обала од ушћа Кучајнске реке; угрожено извориште „Млака“; делимично изграђени заштитни објекат незавршен <u>Плављење бујичним тласом из неуређених токова у залеђу заштитног система (неуређени слив)</u> Десна обала: Изливање воде из корита Бањског потока, <u>Лева обала:</u>
ВОДОТОК 1.Главни ток притока 1.1.1.притока	Осматрачки пункт Водостај: вод ст. Падавине:пад.ст			(бујични токови)	<ul style="list-style-type: none"> <u>Плављење услед неизграђености зашт. система</u> <u>Плављење бујичним таласом из неуређених токова (неуређени слив)</u>

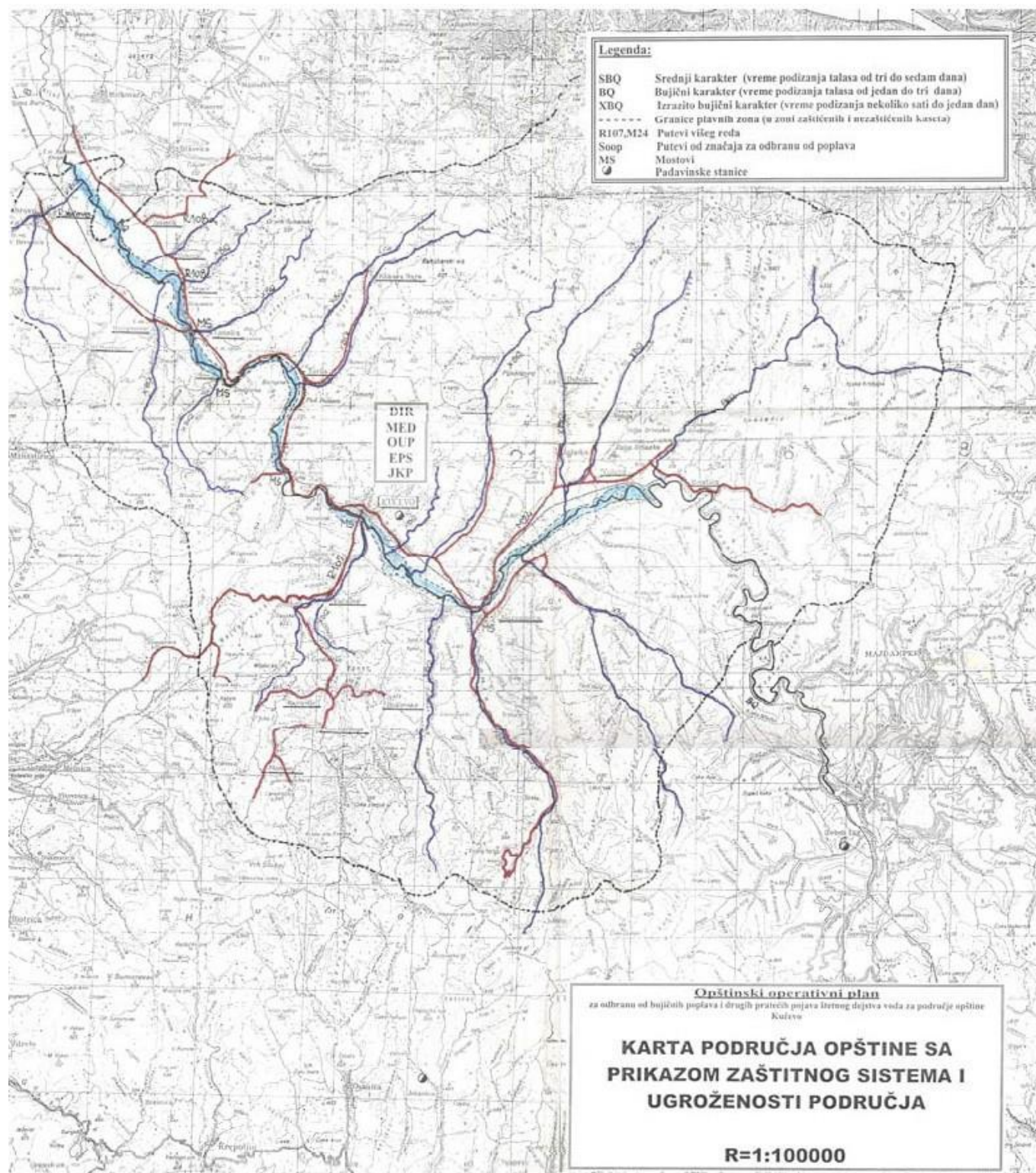
4.2. Нештићена поплавна подручја

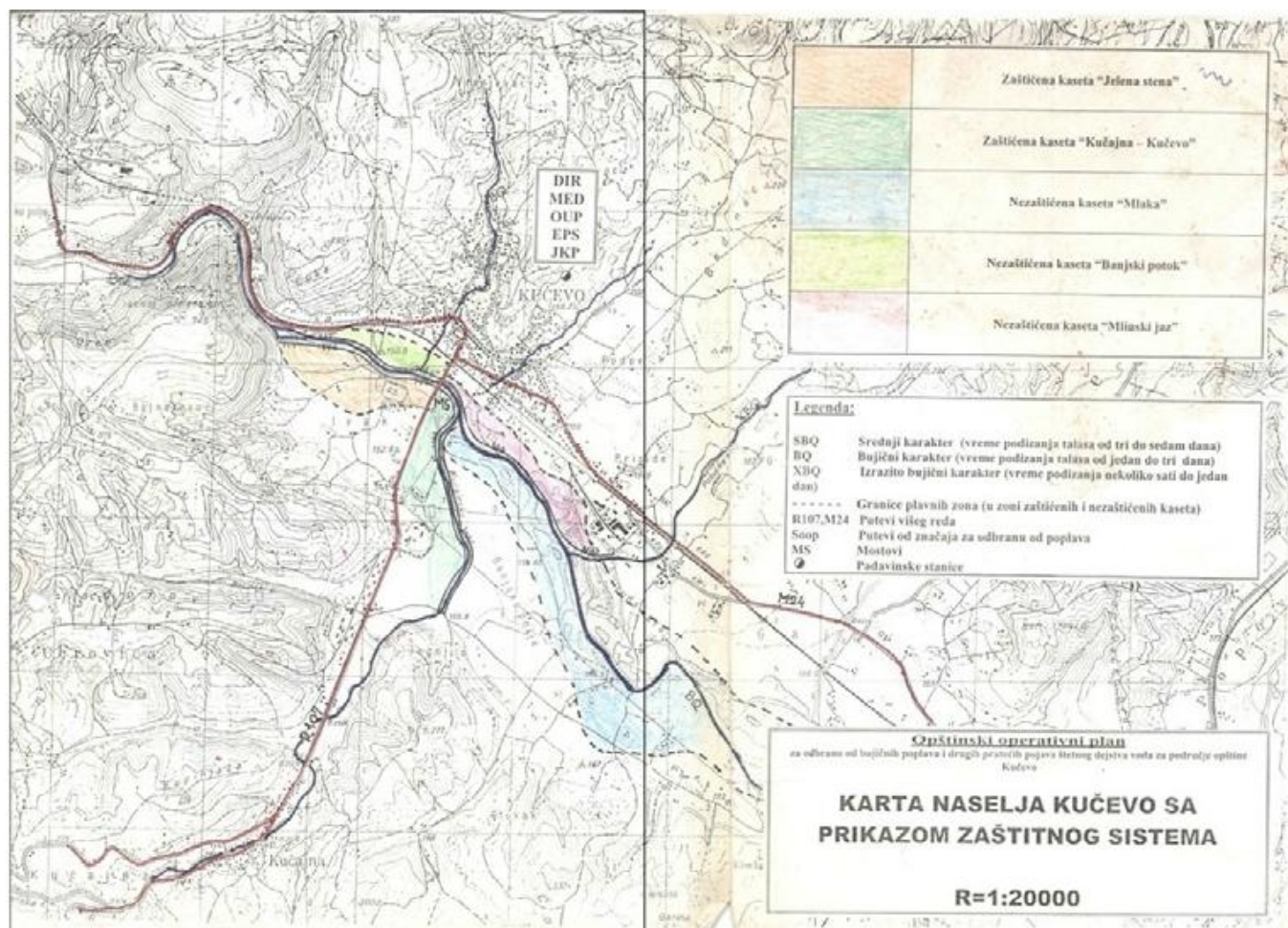
На територији општине Кучево једини регулисани део водотока реке Пек, воде I реда је у насељу Кучево од индустријске зоне узводно до клисуре у Потајници – низводно у дужини од око 4км, као и део Кучајњске реке, као што је горе наведено. У нештићена поплавна подручја спадају све воде II реда, као што је наведено у датој табели.

1.р. Пек, Од km. 29+500 до km 71+200; L=41.7 km					
Притока 1.1 Река Бродица L =18,25 km,	Бујични ток XBQ	Бродица			Угрожени локални путеви, помоћни објекти и пољопривредне површине
Притока 1.2 Вољујска Река L =15,25 km	Бујични ток XBQ	Вољуја			Угрожени локални путеви, помоћни објекти и пољопривредне површине
Притока 1.3 Дубочка река (Ваља Маре)	Бујични ток XBQ	Дубока			Угрожени локални путеви, помоћни објекти и пољопривредне површине
Притока 1.4 Река Комша L =19,30 km	Бујични ток XBQ Q1%=85 m3/s Q2%=72 m3/s	Комша, Нересница			Угрожени локални путеви, помоћни објекти и пољопривредне површине
Притока 1.5 Река Шевица L =12,35 km	Бујични ток XBQ Q1%=55 m3/s Q2%=45 m3/s	Шевица			Угрожени локални путеви, помоћни објекти и пољопривредне површине
Притока 1.6 Река Гложана L =13,55 km	Бујични ток XBQ Q1%=50 m3/s Q2%=40 m3/s	Гложана			Угрожени локални путеви, помоћни објекти и пољопривредне површине
Притока 1.7 Река Буковска	Бујични ток XBQ Q1%=110 m3/s Q2%=95 m3/s	Буковска			Угрожени локални путеви, помоћни објекти и пољопривредне површине
Притока 1.12. Река Рабровски поток	Бујични ток XBQ Q1%=108 m3/s Q2%=88 m3/s	Ракова Бара Турија			Угрожени локални путеви, помоћни објекти и пољопривредне површине

Притока 1.13. Река Туријск поток	Бујични ток XBQ Q1%=30 m3/s Q2%=24 m3/s	Турија			Угрожени локални путеви, помоћни објекти и пољопривредне површине
Притока 1.14. Река Велика Река	Бујични ток XBQ Q1%=32 m3/s Q2%=26 m3/s	Сена			Угрожени локални путеви, помоћни објекти и пољопривредне површине
Притока 1.15. Љешничка Река	Бујични ток XBQ Q1%=26 m3/s Q2%=21 m3/s	Љешница			Угрожени локални путеви, помоћни објекти и пољопривредне површине
Притока 1.16. Буков поток	Бујични ток XBQ Q1%=31 m3/s Q2%=25m3/s	Мишљеновац			Угрожени локални путеви, помоћни објекти и пољопривредне површине
Притока 1.17. Мустапићки поток	Бујични ток XBQ Q1%=20 m3/s Q2%=16 m3/s	Мустапић			Угрожени локални путеви, помоћни објекти и пољопривредне површине
Притока 1.18. Српачки поток	Бујични ток XBQ Q1%=26 m3/s Q2%=21 m3/s	Српце			Угрожени локални путеви, помоћни објекти и пољопривредне површине
Притока 1.19. Поток Вуковић	Бујични ток XBQ Q1%=10.7 m3/s Q2%=8.8 m3/s	Вуковић			Угрожени локални путеви, помоћни објекти и пољопривредне површине
Притока 1.20 Рабровски поток	Бујични ток XBQ Q1%=27 m3/s	Раброво			Угрожени локални путеви, помоћни објекти и пољопривредне површине
1.20.1 Велика Бресница	Бујични ток XBQ Q1%=14.2 m3/s	Велика Бресница			Угрожени локални путеви, помоћни објекти и пољопривредне површине
1.20.2 Мала Бресница	Бујични ток XBQ Q1%=12.8 m3/s	Мала Бресница			Угрожени локални путеви, помоћни објекти и пољопривредне површине

4.3. Штићена поплавна подручја





4.4. Организовање одбране од поплава

4.4.1. Документација за одбрану од поплава

- Одлука о образовању Штаба за ванредне ситуација за територију општине Кучево број I-06-1-42/2011. од 31.03.2011. и
- Одлука о изменама и допунама Одлуке о образовању Штаба за ванредне ситуација за територију општине Кучево број I-06-1-174/2013 од 20.12.2013.
- Одлука о усвајању ПДР Заштита слива тока реке Пек са вишенаменим акумулацијама и изградња мини хидро електрана број одлуке I-06-1-31-2015 од 13.03.2015.
- Закључак штаба за ванредне ситуације бр II-06-2-13/2019/12 од 07.03.2019. године о формирању стручно-оперативног тима за клизишта, поплаве, земљотресе и пожаре.

4.4.2. Критеријуми за проглашење одбране од поплава

Одбрану од поплава од бујичних потока, и вода II реда проглашава и укида председник општине командант Штаба за ванредне ситуације за територију општине Кучево, а у складу са условима и критеријумима утврђеним Оперативним планом од поплава за 2020. годину.

Како општина Кучево има углавном бујичне водотокове код којих су плитка корита, без могућности примања великих вода, на осталим водотоковима се одмах проглашава ванредна одбрана од поплава.

Независно од режима вода, у водотоцима са заштитним системима као и у припобаљу нерегулисаних водотокова могу се јавити хидролошке појаве које изазивају плавлeње добара насеља. Из тог разлога треба сачинити један интегралан концепт организације одбране од поплаве који треба да обухвати све водотоке на подручју: водотоке са већ изграђеним водопривредним заштитним објектима, као и нерегулисане бујичне водотоке који гравитрају ка њима али и сливове са уређених или неуређених површина на подручју која немају јасно издиференциран ток.

Редовна одбрана - 144

Ванредна одбрана - 324

Највећи забележени водостај - 406

Мере, радове и активности треба систематизовати по фазама одбране од поплава и по учесницима (општинским субјектима), са дефинисаним задужењима и обавезама у свакој фази одбране посебно:

ФАЗА 1. Припрема за одбрану од бујичних поплава

ФАЗА 2. Ванредна одбрана од поплава

ФАЗА 3. Ванредно стање

4.4.3. Организација одбране

Општим планом и годишњим плановима за одбрану од поплава- стручна лица из Министарства, Јавног водопривредног предузећа и територијалног водопривредног предузећа са прецизно дефинисаним обавезама и дужностима по утврђеном хијерархијском ланцу наредби и субординацији.

Општински штаб за ванредне ситуације (сачињен од руководства и чланова) са стучно оперативним тимом за поплаве, клизишта и екстремне временске непогоде у сарадњи са повереницима и Субјектима од посебног значаја са територије општине Кучево има централну улогу у руковођењу одбраном од бујичних поплава.

Снаге смањења ризика од поплава на територији општине Кучево су:

- Штаб за ванредне ситуације за општину Кучево,
- повереници и заменици повереника ВСЈ Кучево,
- ОУП Кучево,
- Црвени крст Кучево,
- јединице ЦЗ,
- грађани
- и удружења грађана.

Субјекти смањења ризика од поплава су:

- Локална самоуправа Кучево,

Представници општинских виталних система:

- Јавно комунално предузеће „Кучево“,
- Здравствена служба,
- Ветеринарска служба,
- Центар за социјални рад,
- Електроморава Кучево,
- Образовне установе,
- и друга правна лица од значаја за смањење ризика од поплава.

Представници привредних система који представљају посебну целину - ЈП "СРБЈАШУМЕ" ШГ "СЕВЕРНИ КУЧАЈ" Кучево, **ЕЛЕКТРОМОРАВА" ПОЖАРЕВАЦ; ПОСЛОВНИЦА КУЧЕВО**, ПРЕДУЗЕЋЕ ЗА ПУТЕВЕ "ПОЖАРЕВАЦ" А.Д. ПУНКТ Кучево и АРИВА ЛИТАС АС Кучево.

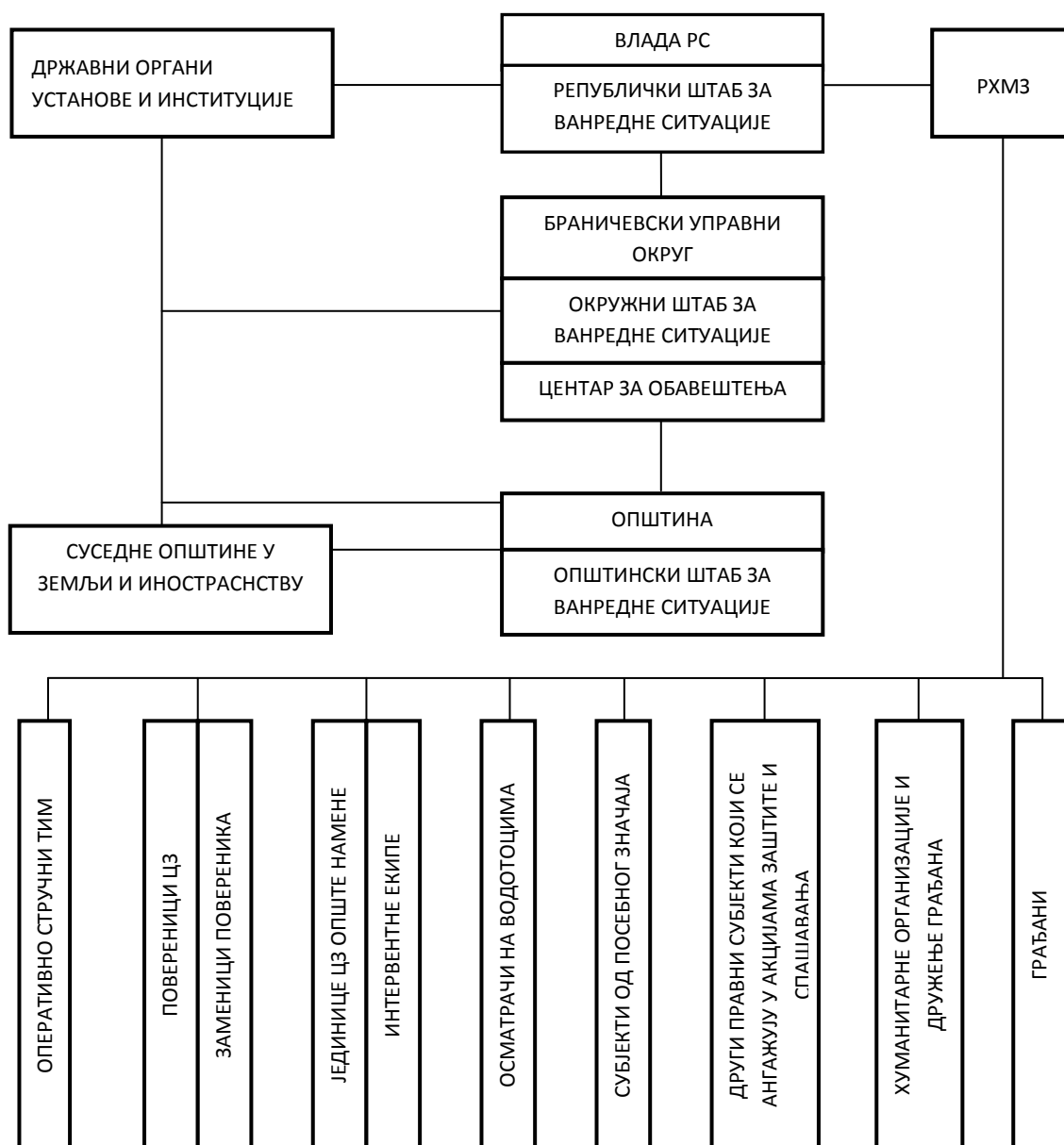
5. ОПЕРАТИВНЕ МЕРЕ ЗАШТИТЕ ОД ПОПЛАВА

Постављање одговарајућих карданских пумпи са механизацијом и препумпавањем воде из касете у Пек у периоду активне одбране од поплава.

5.1. Руковођење одбраном од поплава

Руковођење одбраном од поплава одвија се по шематском приказу тј. Општинском Штабу за ванредне ситуације, оперативни тим, повереници, спасилачко - ватрогасна јединица и јединица цивилне заштите.

ШЕМА РУКОВОЂЕЊА И САРАДЊЕ У ВАНРЕДНИМ СИТУАЦИЈАМА



5.2. Задаци, одговорност и координација субјеката руковођења у одбрани од поплава, узбуњивање и обавештавање становништва

За сваки слив у зависности од величине и природних карактеристика постоји одређени праг падавина који условљава појаву великих вода на водотоцима. Поменути праг може се дефинисати помоћу три параметра: висина падавина, мерење, прикупљање, обраду, анализу и издавање хидрометеоролошких података, информација и прогноза, па стога РХМЗ представља основицу целог система за обавештавање у фазама припреме за спровођење одбране од поплаве. РХМЗ прикупља и обрађује податке: ниво воде, метеоролошке величине (падавине, температура и друго), радарска осматрања и др.

Центар за обавештавање и узбуњивање је трансмисија преко које се даље прослеђују све информације које доставља РХМЗ а односе се на појаве бујичних падавина. Све информације добијене од РХМЗ прослеђују се Штабовима на свим нивоима (национални, покрајински, окружни, градски и општински).

Све осмотрене промене битне за настанак, ток и одбрану од поплава Центар за обавештавање и узбуњивање прослеђује штабовима. За одбрану од бујичних поплава битни су подаци о наиласку и месту падања јаког пљуска, наглом топљењу снега, као и рушењу мостова и саобраћајница услед бујица и њима покренутих клизишта.

Активност виталних система и континуитет у раду (медицинска служба, заштита од пожара, полиција и др.) је врло битна за све време трајања поплава, због чега је првенствено неопходно обезбедити ове институције од плављења. У оквиру одбране од поплава морају се благовремено предузети одређене активности на комуналној инфраструктури – електричним и водоводним инсталацијама, како би се елиминисала опасност по људске животе и ублажила материјална штета (одговорни у виталним органима унапред дефинишу где, ко и када треба да изврши прекид снабдевања и поновно укључење електричне енергије и инсталација). Одговорни за контролу саобраћаја предузеће хитне и неопходне мере како би се спречило загушење и прекид комуникација, нарочито у време евентуалне евакуације становништва из угроженог подручја. Контрола саобраћаја потребна је за време, пре и после поплава, дакле у свим фазама одбране и поплава.

Задаци команданта, заменика команданта, начелника и повереника штабова

У зависности од фазе одбране од поплава које су дефинисане у Општем плану одбране од поплава на територији општине Кучево **Командант општинског штаба** за ванредне ситуације координира рад са градским и државним институцијама, односно виталним системима задуженим у одбрани од поплава.

У првој фази – припреме за одбрану од поплава Командант општинског штаба врши следеће послове:

- Заказује и руководи седницама одговорних субјеката за одбрану од поплава на којима се усвајају планови рада
- Обезбеђује услове за имплементацију општинског Плана код свих општинских субјеката;
- У случају да постоји потреба врши усаглашавање општег и оперативног плана са општим планом за одбрану од поплава Владе Републике Србије и оперативним планом МПШВ;
- Обезбеђује услове за рад, за интегралне и координиране активности у имплементацији оперативних планова за одбрану од поплава и организован рад у ванредним условима;
- Обезбеђује услове за израду техничке документације за одбрану од поплава за подручје општине Кучево;
- Обезбеђује услове за реализацију програма мера и активности за информисање и едукацију јавности;
- Организује у сарадњи са другим субјектима и спроводи програм мера и активности за обезбеђење прихватних центара за прихват људи и имовине у ванредним условима;
- Прати реализацију радова у складу са усвојеним плановима рада;
- Прима и прати информације у вези са наиласком олујних облака који му доставља Хидрометеоролошки завод;

У другој фази – ванредна одбрана од поплава, Командант општинског штаба врши следеће послове:

- Руководи радом Штаба за ванредне ситуације;
- Координира активност са задуженим за одбрану од поплава;
- Сарађује са руководством за одбрану од поплава;
- Сарађује са руководством за одбрану од поплава из националног оперативног плана;
- Сарађује са оперативним руководством за одбрану од поплава у области цивилне заштите и оперативним лицем националног центра за обавештавање и узбуњивање;
- Издаје наредбу о предузимању мера на заштити здравља људи и добара која се односе на ангажовање радне снаге, механизације и других средстава;
- Даје предлог надлежном органу за евакуацију становништва и имовине у ванредним околностима у координацији са Штабом за ванредне ситуације;
- Даје предлог за проглашење ванредне ситуације;

У трећој фази – ванредна ситуација, Командант општинског штаба обавља следеће послове:

- У случају када постојећи и планирани одбрамбени систем није довољан и прети изливање воде и налет бујице тада се приступа локалном привременом надвишењу одбрамбене линије слагањем врећа пуњених песком или земљом, преко круне насипа или горњег платоа регулисане одбране;
- Ако претходне мере нису довољне Командант штаба проглашава ванредну ситуацију;
- Организује, руководи и координира спровођење програма евакуације становништва до прихватних центара у ванредним околностима у координацији са Штабом за ванредне ситуације.

У четвртој фази – отклањање последица поплава Командант општинског штаба:

- Обезбеђује услове за спровођење мера и руководи активностима и радовима на отклањању последица поплава по престанку опасности.
- Обезбеђује услове за контакт са институцијама за благовремено пружање финансијске и материјалне помоћи угроженом становништву и привреди на подручју града.

Заменик команданта општинског штаба у одсуству команданта штаба или по његовом налогу у свему га замењује.

Начелник штаба за одбрану од поплава у фазама припрема за одбрану од поплава врши следеће послове:

- Врши непосредан увид стања на угроженом подручју у сарадњи са општинским штабом и предлаже потребне мере;
- Спроводи наредбе руководиоца штаба, информисе га о стању на терену и прелаже предузимање радова и мера који изискују материјалне трошкове у току одбране као и за отклањање последица поплава;
- Организује реализацију потребних мера за неопходне и хитне радове на угроженим подручјима, по добијању сагласности руководиоца штаба;
- Води евиденције о предузетим радовима и мерама и утрошеним средствима у току одбране и отклањању последица поплава. Подноси извештај команданту штаба по завршетку одбране од поплава а обавезно и у току одбране.

Повереници врше следеће пословање у свим фазама одбране:

- Врше непосредан увид у стање на поплавленом подручју и достављају информације штабу;
- Предлаже спровођење радова и мера на свом терену у зони одбране на водотоку;
- Организује и руководи хитним радовима и мерама у свом реону;
- Извештава Начелника о предузетим мерама и води евиденцију о стању на терену, ангажованом људству, механизацији и друго;
- Спроводи евакуацију становништва и стоке на подручјима својих месних заједница заједно са штабовима.

У свим фазама одбране Општински Штаб за ванредне ситуације Кучево, Оперативни тим и повереници као и субјекти тј. „ЈКП Кучево“, Кучево се ангажују у свим фазама одбране а приватна лица која поседују одговарајућу механизацију која се ставља у функцији одбране ангажују се у зависности од ситуације у којој се налазе водотокови.

Узбуђивање – налог даје Општински Штаб за ванредне ситуације Кучево преко повереника и преко локалних радио и ТВ станица, као и налог за узбуђивање сиренама.

5.3. Евакуација становништва угроженог од поплава

Евакуација становништва угроженог од поплава врши се по налогу Општинског Штаба за ванредне ситуације Кучево и оперативног тима, који дају повереницима, јединици опште намене, ватрогасно спасилачке јединице, Дому здравља и Центру за социјални рад. Уколико има повређених којима треба указати медицински третман, онда се транспортују у Дом здравља и у Домско одељење Центра за социјални рад где могу бити смештени под медицинским надзором.

Уколико се односи на евакуацију становништва који нису повређени, а морају бити евакуисани са угроженог подручја онда се упућују у места где постоји хала у школама и Домовима културе који могу да прихвате и сместе угрожено становништво. Такође, постоји могућност смештаја код ближе фамилије, пријатеља и осталих који имају простор за смештај и то све у сарадњи са повереницима на терену којима је познато стање на терену.

5.4. Збрињавање угроженог и настрадалог становништва

Збрињавање угроженог и настрадалог становништва ради по налогу Општинског Штаба за ванредне ситуације Кучево, Дом здравља Кучево, Центар за социјални рад са Домским одељењем, повереници у својим местима где постоје Домови културе и школе у томе учествују исто ватрогасно спасилачке јединице и јединице опште намене ако има потребе.

5.4.1. Капацитети за збрињавање

а) смештајни капацитети предвиђени за боравак људи

▪ туристички капацитети

1. Хотел „Рудник“ са 120 лежајева

Центар за социјални рад има Дом за смештај старих лица са 150 лежајева

Дом за смештај старих лица „Хомољски рај“ са 30 лежајева

▪ здравствени капацитети

1. Дом здравља у Кучеву има само лежајеве за преглед пацијената око 15

б) смештајни капацитети који могу послужити за кратак боравак људи

- Спортска дворана која се налази поред Основне школе „У. Бранковић“ у Кучеву, ул. В. Караџића бб површине 1.500 м²
- Биоскопска и изложбена хала при Центру за културу у Кучеву, ул. Трг В. Дугошевића бр.30. површине 800 м²+ 300 м²
- Економско-трговинска и машинска школа у Кучеву, ул. Ж. Поповића 68. површине учионичког простора 897 м² и фискултурне сале 319 м²
- Основна школа „У.Бранковић“ у Кучеву, ул. В. Караџића бб површине учионичког простора 2.187 м²
- Основна школа „С.Јовић“ у Вољуји површине учионичког простора 1.332 м² и фискултурне сале 210 м²
- Основна школа „В. Дугошевић“ у Турији површине учионичког простора 540 м² и фискултурне сале 115 м²
- Основна школа „Живојин Жика Поповић“, у Раброву површине учионичког простора 2.138 м² и фискултурне сале 100 м²
- Установа за децу предшколског узраста „Лане“ у Кучеву, ул. Браће Ивковића бр. 2. површина простора 478 м² и сале 210 м².

5.5. Подаци о расположивој механизацији и алату

Редни број	НАЗИВ	Јединица мере	МЕСНА ЗАЈЕДНИЦА																				
			Турија	Каона	Ракова Бара	Сена	Љешница	Мишљеновац	Мустапић	Раброво	Велика Бресница	Мала Бресница	Српце	Зеленик	Церовица	Буковска	Церемошња	Нересница	Шевица	Дубока	Раденка	Волуја	Кучево
1.	Путничко возило	ком.	6	5	3	2	3	3	4	10	2	2	2	3	3	4	4	8	5	6	4	10	22
2.	Теренско возило	ком.	5	4	3	1	2	2	5	6	-	-	1	2	-	3	3	5	4	4	5	6	16
3.	Теретно возило	ком.	6	4	2	-	-	-	2	8	-	-	-	3	-	2	2	6	2	4	4	4	15
4.	Багер	ком.	-	1	-	-	-	-	1	-	-	-	-	-	-	-	-	2	-	-	-	-	6
5.	Мини багер	ком.	4	2	-	-	-	-	1	2	-	-	-	1	-	1	1	4	2	1	2	-	6
6.	Булдозер	ком.	-	1	1	-	-	-	-	1	-	-	-	1	-	-	2	3	-	-	2	-	4
7.	Камион	ком.	3	2	1	-	-	-	2	6	3	-	-	3	-	-	-	6	-	-	5	4	10
8.	Камион цистерна	ком.	-	1	-	-	-	-	-	-	-	-	-	-	-	-	-	-	-	-	-	-	4
9.	Ваљак	ком.	1	-	-	-	-	-	-	-	-	-	-	-	-	-	-	-	-	-	-	-	3
10.	Трактор и приколица	ком.	20	20	24	10	12	15	30	140	40	26	12	25	10	16	12	29	30	37	30	30	50
11.	Тракторска цистерна	ком.	4	17	2	1	1	2	4	8	2	2	2	1	3	4	2	6	5	6	4	4	10
12.	Тракторска пумпа	ком.	-	-	-	-	-	-	-	-	-	-	-	-	-	-	-	-	-	-	-	-	1
13.	Теретно витло (чекрт)	ком.	2	3	2	2	2	1	3	4	-	-	2	2	1	4	3	6	4	6	4	6	10
14.	Травокосачица	ком.	25	30	30	15	15	20	35	50	15	12	16	20	15	30	25	45	50	45	40	50	50
15.	Дизалица	ком.	-	-	-	-	-	-	-	-	-	-	-	-	-	-	-	4	-	-	-	-	-
16.	Утоваривач	ком.	2	1	-	-	-	2	2	4	1	-	-	2	-	2	2	8	-	4	4	2	10
17.	Утоварна лопата	ком.	1	-	-	-	-	1	-	-	-	-	-	1	-	1	1	3	-	1	3	-	8
18.	Аутодизалица	ком.	-	-	-	-	-	-	-	-	-	-	-	-	-	-	-	4	-	-	-	-	4
19.	Пумпа дизел	ком.	-	-	-	-	-	-	-	-	-	-	-	-	-	-	-	-	-	-	-	-	-

20.	Пумпа електро	ком.	-	-	-	-	-	-	-	-	-	-	-	-	-	-	-	-	-	-	-	-	-
21.	Пумпе бензин	ком.	-	-	-	-	-	-	-	-	-	-	-	-	-	-	-	-	-	-	4	8	
22.	Агрегат	ком.	2	-	-	-	-	-	-	-	-	-	-	-	-	-	1	-	4	-	-	-	
23.	Агрегат-дизел	ком.	-	-	-	-	-	-	-	-	-	-	-	-	-	-	1	-	-	-	-	-	
24.	Компресор	ком.	-	-	-	-	-	-	-	-	-	-	-	-	-	-	-	-	4	-	-	-	
25.	Ровокопач	ком.	-	-	-	-	-	-	-	-	-	-	-	-	-	-	3	-	1	3	-	-	
26.	Цистерна	ком.	10	3	5	7	18	10	25	9	4	4	14	12	-	-	-	9	10	7	3	4	5
27.	Цистерна са пумпом	ком.	-	-	-	-	-	-	-	-	-	-	-	1	-	-	-	-	-	-	-	-	
28.	Цистерна са пумпом и са топом	ком.	-	-	-	-	-	-	-	-	-	-	-	1	-	-	-	-	-	-	-	-	
29.	Појас за спасавање	ком.	-	-	-	-	-	-	-	-	-	-	-	-	3	-	-	-	-	-	-	-	
30.	Заштитни шлем	ком.	-	-	-	-	-	-	-	-	-	-	-	-	3	-	-	-	-	-	10	-	
31.	Заштитне рукавице	ком.	-	-	-	-	-	-	-	-	-	-	-	-	-	-	-	-	20	-	-	-	
32.	Радно одело	ком.	-	-	-	10	-	-	-	-	-	-	-	-	14	-	-	-	-	-	-	-	
33.	Гумене чизме- дубоке	ком.	-	-	-	-	-	-	-	-	-	-	-	-	-	-	-	-	-	-	-	-	
34.	Моторна тестера	ком.	20	25	20	15	15	20	30	50	15	10	15	20	20	30	35	50	40	50	45	50	60
35.	Лопата	ком.	-	-	-	-	-	-	-	-	-	-	-	-	1	-	-	-	-	-	-	-	
36.	Будаци, пијуци	ком.	-	-	-	-	-	-	-	-	-	-	-	-	1	-	-	-	-	-	-	-	
37.	Секире	ком.	-	-	-	-	-	-	-	-	-	-	-	-	1	-	-	-	-	-	-	-	
38.	Кожне рукавице	ком.	8	-	-	-	-	-	-	-	-	-	-	-	-	-	-	-	-	-	-	-	
39.	Гумене рукавице	ком.	6	-	-	-	-	-	-	-	-	-	-	-	-	-	-	-	-	-	-	-	
40.	Носила	ком.	7	-	-	-	-	-	-	-	-	-	-	-	-	-	-	-	-	-	-	-	
41.	Пластични шлемови	ком.	9	-	-	-	-	-	-	-	-	-	-	-	-	-	-	-	17	-	-	-	
42.	Лимени шлемови	ком.	12	-	-	-	-	-	-	-	-	-	-	-	-	-	-	-	-	-	-	-	
43.	Гасне лампе	ком.	5	-	-	-	-	-	-	-	-	-	-	-	-	-	-	-	-	-	-	-	
44.	Шаторска крила	ком.	5	-	-	-	-	-	-	-	-	-	-	-	-	-	-	-	-	-	-	-	
45.	Плава одела	ком.	23	-	-	-	-	-	-	-	-	-	-	-	-	-	-	-	-	-	-	-	

46.	Азбестна одела	ком.	4	-	-	-	-	-	-	-	-	-	-	-	-	-	-	-	-	1	-	-	-
47.	Гасне маске	ком.	63	-	-	-	-	-	-	-	-	-	-	-	-	-	-	-	-	-	-	-	-
48.	Торбе прве помоћи	ком.	2	-	-	-	-	-	-	-	-	-	-	-	-	-	-	-	-	-	-	-	-
49.	Канистри за воду	ком.	2	-	-	-	-	-	-	-	-	-	-	-	-	-	-	-	-	-	-	-	-
50.	Ватрогасни заштитни шлемови	ком.	-	-	-	-	-	-	-	-	-	-	-	-	-	-	-	-	-	6	-	-	-
51.	Ватрогасни апарати	ком.	-	-	-	2	-	-	-	-	-	-	-	-	-	-	-	-	-	2	-	-	-
52.	Радни комбинезон	ком.	-	-	-	-	-	-	-	-	-	-	-	-	-	-	-	-	-	2	-	-	-
53.	Заштитно ПВЦ одело	ком.	-	-	-	-	-	-	-	-	-	-	-	-	-	-	-	-	-	1	-	-	-
54.	Заштитне фолије	ком.	-	-	-	-	-	-	-	-	-	-	-	-	-	-	-	-	-	30	-	-	-
55.	Мегафон	ком.	-	-	-	-	-	-	-	-	-	-	-	-	-	-	-	-	-	1	-	-	-
56.	Санитетска носила	ком.	-	-	-	-	-	-	-	-	-	-	-	-	-	-	-	-	-	3	-	-	-
57.	Заштитене маске	ком.	-	-	-	-	-	-	-	-	-	-	-	-	-	-	-	-	-	26	-	-	-
58.	Лични дозиметар	ком.	-	-	-	-	-	-	-	-	-	-	-	-	-	-	-	-	-	27	-	-	-
59.	Болничке торбе	ком.	-	-	-	-	-	-	-	-	-	-	-	-	-	-	-	-	-	3	-	-	-
60.	Комплети цивилне заштите	ком.	-	-	-	-	-	-	-	-	-	-	-	-	-	-	-	-	-	40	-	-	-
61.	Фењери	ком.	-	-	-	2	-	-	-	-	-	-	-	-	-	-	-	-	-	-	-	-	-
62.	Пољски кревет	ком.	-	-	-	1	-	-	-	-	-	-	-	-	-	-	-	-	-	-	-	-	-
63.	Пожарне метле	ком.	-	-	-	2	-	-	-	-	-	-	-	-	-	-	-	-	-	-	-	-	-
64.	Ранци	ком.	-	-	-	6	-	-	-	-	-	-	-	-	-	-	-	-	-	-	-	-	-
65.	Сирена	ком.	-	-	-	1	-	1	-	1	-	-	-	-	-	-	-	-	-	-	-	-	-
66.	Лични комплет за заштиту са маском	ком.	-	-	-	16	-	-	-	-	-	-	-	-	-	-	-	-	-	-	-	-	-
67.	Радио станица	ком.	-	-	-	1	-	-	-	-	-	-	-	-	-	-	-	-	-	-	-	-	-
68.	Шињели	ком.	-	-	-	10	-	-	-	-	-	-	-	-	-	-	-	-	-	-	-	-	-

Напомена: Напред наведена расположива механизација и алат налазе се у власништву приватних лица. Месне заједнице немају опрему у сопственом власништву.

6. ПОДАЦИ О ОДГОВОРНИМ ЛИЦИМА, ОРГАНИМА, ПРЕДУЗЕЋИМА И ДРУГИМ ПРАВНИМ ЛИЦИМА НАДЛЕЖНИМ ИЛИ УКЉУЧЕНИМ У ОДБРАНУ ОД ПОПЛАВА

6.1. Штаб за ванредне ситуације за Општину Кучево

Р. бр.	ФУНКЦИЈА И РАДНО МЕСТО	ИМЕ И ПРЕЗИМЕ	e-mail	ТЕЛЕФОН НА ПОСЛУ	ТЕЛЕФОН МОБИЛНИ	ТЕЛЕФОН У СТАНУ	АДРЕСА СТАНА
	1	2	4	5	6	7	8
1.	Командант ОШ Председник општине	ВЛАДИМИР СТОЈАНОВИЋ	sokucevo@yahoo.com kucevo@kucevo.rs	852-178 850-514	063/284457 060/284457	7102-751	Кучево,
2.	Заменик команданта Члан Општинског већа	ЉУБИША ВОЈИЋ	vojic.ljubisa@gmail.com	852-141	069/4884043 064/8979118	884-143	Кучво, Турија
3.	Начелник ОШ Инспектор за ЦЗ	ГОРДАНА СТЕПАНОВИЋ	gordanasup@kucevo.rs	852-165	062/9627898 066/8892848	7102-681	Кучево,
4.	Командир Полицијске станице Члан ОШ	НЕНАД ТРАЈКОВИЋ	komandir.kucevo@mup.gov.rs	852-506 Локал	064/8926485	/	Кучево,
5.	Директор Дома здравља Члан ОШ	ЕМИНА ПЕРИЋ ИВИЋ	direktordzkucevo@gmail.com	852-108 852-300	064/8693191	012/851-701	Кучево,
6.	Директор ЈКП Члан ОШ	ГОРАН ТОДОРОВИЋ	jkpkucevo@gmail.com	852-139 852-138	063/229636 064/8979117	852-856	Кучево,
7.	Секретар ЦК Члан ОШ	МИРОСЛАВ ТАСИЋ		852-279	063/539 422	852 -497	Кучево,

8.	Командир Ватрогасне јединице Члан ОШ	НЕНАД МАЛЕШЕВИЋ	vcjkucevo@gmail.com	852-110	063/1174102	855-068	Кучево Церемошња
9.	Референт ЦМО Кучево Члан ОШ	ДРАГАН ЈОВИЋ	/	852-540	064/2513788	852-507	Кучево,
10.	Директор Центра за социјални рад Члан ОШ	СЛАЂАНА МАРАНОВИЋ НИКОЛИЋ	centarkucevo@gmail.com	852-369 850-853	061/2460086	852-369	Кучево,
11.	Директор ЕД Електроморава Пословнице Кучево Члан ОШ	СЛАВИША ТРИФУНОВИЋ	trifke975@gmail.com	852-590 850-539	064/8306030	880-142	Кучево, Вољуја
12.	Директор ЈП „Србијашуме“ ШГ „Северни Кучај“ Кучево Члан Штаба	ИГОР СЕКУЛИЋ	sgkucevo@gmail.com	852-171 851-978	062/741986	/	Београд,
13.	Представник ветеринарске службе Члан ОШ	ЖЕЉКО ЈОВАНОВИЋ	laton73@gmail.com	850-453	064/15471845	850-453	Кучево, Каона
14.	Надлежно лице за израду плана Члан ОШ	ДЕЈАН МАРАНОВИЋ	lerkucevo@yahoo.com	852-141	064/8979107		Кучево,
15.	Секретар МЗ Кучево Члан ОШ	НЕНАД ЉУБИЋ		852-341	063/278206	851-150	Кучево,
16.	Представник ВКОВ Пожаревац	НОВИЦА БАЈКИЋ	/	222-666 ЛОК 4913	063/8146998		Пожаревац

6.2. Месне канцеларије и месне заједнице

Редни број	Месне канцеларије	Име и презиме	Број телефона
1.	МК ТУРИЈА	Радиша Милић Звезда Рејкић	012/884-058
2.	МК ВОЛУЈА	Славомир Чикаревић и Драгица Петковић	012/880-102
3.	МК КУЧЕВО	Александар Павловић и Бојана Лазић	012/852-141
4.	МК НЕРЕСНИЦА	Драгиша Њамцић и Јелена Дурузић	012/889-141
5.	МК РАБРОВО	Јасна Радовановић и Лела Перић	012/885-141

6.3. Списак снага и субјеката на територији општине кучево за заштиту и спасавање

6.4. Стручно-оперативни тим за клизишта, поплаве, земљотресе и пожаре

Р. БР.	ФУНКЦИЈА И РАДНО МЕСТО	ИМЕ И ПРЕЗИМЕ	ВЕБ САЈТ	e-mail	ТЕЛЕФОН НА ПОСЛУ	ТЕЛЕФОН МОБИЛНИ	ТЕЛЕФОН У СТАНУ	АДРЕСА
	1	2	3	4	5	6	7	8
1.	Руководилац тима Технички директор ЈКП „Кучево“	Славша Маријковић		jkpkucevo@gmail.com	852-321	063/7760378		Нересница Кисела вода
2.	Члан Радник урбанистичке службе	Дејан Марановић		lerkucevo@yahoo.com	852-103 852-141	064/2693039	852-002	Кучево,
3.	Члан Начелник инспекцијске службе	Сузана Ђорђевић		gradjevinskiinspektor@kucevo.rs	852-508	064/8979104	851-560	Кучево,
4.	Члан Радник канцеларије за ЛЕР-а	Марко Петковић		lerkucevo@yahoo.com		069 5511808		Кучево
5.	Члан Инспектор	Синиша Привуловић		lerkucevo@yahoo.com		063/324-158		Кучево

Хитне службе

1. ПОЛИЦИЈСКА УПРАВА ПОЖАРЕВАЦ; ПОЛИЦИЈСКА СТАНИЦА КУЧЕВО				
Адреса: Кучево, Жике Поповића 64	Вебсајт:	Телефон: 012 852-504	Факс: 012 852-343	е-маил: oupkucevo@ mup.gov.rs

Одговорно лице и лице за контакт:

Функција / радно место	Име	Презиме	тел. посао	тел. мобилни	Факс	е-маил	Телефон устану	Адреса стана
Начелник РС	Миодраг	Марковић	012/852506	0648926589	852 343	komandir.kucevo@mup.gov.rs		Петровац на Млави,
Командир РС	Ненад	Трајковић	012/852504	0648926485				Кучево,

2. МУП РС; ОДЕЉЕЊЕ ЗА ВАНРЕДНЕ СИТУАЦИЈЕ ПОЖАРЕВАЦ, ВАТРОГАСНО-СПАСИЛАЧКА ЈЕДИНИЦА КУЧЕВО

Адреса: Кучево, Боже Димтријевића бр. 38	Вебсајт:	Телефон: 012 852-110	Факс: 012 852-110	е-маил: vsjkucevo@gmail.com
---	-----------------	--------------------------------	-----------------------------	---------------------------------------

Одговорно лице и лице за контакт:

Функција / радно место	Име	Презиме	тел. посао	тел. мобилни	Факс	е-маил	Телефон у стану	Адреса стана
Руководилац ВСЈ Кучево	Ненад	Малешевић	012/852-110	063/117 4102	852/110	vsjkucevo@gmail.com	855-068	Кучево, Церемошња

3. ДОМ ЗДРАВЉА "Др Б. ВРЕБАЛОВ" КУЧЕВО

Адреса: Кучево, Жике Поповића 48	Вебсајт:	Телефон: 012 852-108	Факс: 852/300	е-маил: dzkucevo@gmail.com
---	-----------------	--------------------------------	-------------------------	--------------------------------------

Одговорно лице и лице за контакт:

Функција / радно место	Име	Презиме	тел. посао	тел. мобилни	Факс	е-маил	Телефон у стану	Адреса стана
Директор	Емина	Перић Ивин	012 852-108 012 852-300	064/8693191		direktordzkucevo@gmail.com	012/851-701	Кучево,
Главни мед. техничар.	Драгана	Бошковић	012 852-300	064/86933139		dglavnasestradz kucevo@gmail.com		

6.5. Организационе јединице великих техничких система и других јавних служби

1. ЈАВНО ПРЕДУЗЕЋЕ ЗА ГАЗДОВАЊЕ ШУМАМА "СРБИЈАШУМЕ" БЕОГРАД; ШУМСКО ГАЗДИНСТВО "СЕВЕРНИ КУЧАЈ" КУЧЕВО

Адреса: Кучево, Трг Вељка Дугошевића 26	Вебсајт:	Телефон: 012 852-171	Факс: 012 851-978	е-маил: cgkucevo@gmail.com
--	-----------------	--------------------------------	-----------------------------	--------------------------------------

Одговорно лице и лице за контакт:

Функција / радно место	Име	Презиме	тел. посао	тел. мобилн и	Факс	E-mail	Телефон у стану	Адреса стана
Директор	Игор	Секулић	012/852271	062741986	012 851-217		/	Београд,
Геометар	Горан	Петковић	012 852-171	064/8155111	012 851-978		012 852-040	Кучево,

2. ПРИВРЕДНО ДРУШТВО ЗА ДИСТРИБУЦИЈУ ЕЛЕКТРИЧНЕ ЕНЕРГИЈЕ "ЦЕНТАР" Д.О.О. КРАГУЈЕВАЦ ЕД "ЕЛЕКТРОМОРАВА" ПОЖАРЕВАЦ; ПОСЛОВНИЦА КУЧЕВО

Адреса: Кучево, Светог Саве бр. 265	Веб сајт:	Телефон: 012 852-529	Факс: 012 852-590	е-маил:
--	------------------	--------------------------------	-----------------------------	----------------

Одговорно лице и лице за контакт:

Функција / радно место	Име	Презиме	тел. посао	тел. мобилни	Факс	е-маил	Телефон у стану	Адреса стана
Руководилац Пословнице	Славиша	Трифунковић	012/852529 012/850539	064/8306030		trifke975@gmail.com	012/880-142	Вољуја

4. АРИВА ЛИТАС ДОО ПОЖАРЕВАЦ; АУТОБУСКА СТАНИЦА КУЧЕВО

Адреса: Кучево, Слободана Јовића 20	Веб сајт: www.litas.rs	Телефон: 012 852-163	Факс: 012 852-143	е-маил:
--	----------------------------------	--------------------------------	-----------------------------	----------------

Одговорно лице и лице за контакт:

Функција / радно место	Име	Презиме	тел. посао	тел. мобилни	Факс	е-маил	Телефон у стану	Адреса стана
Шеф АС	Бранислав	Тисмонаревић	012/852143 012/852163	062/8800612	012/852163			Кучево

5. ПРЕДУЗЕЋЕ ЗА ПУТЕВЕ "ПОЖАРЕВАЦ" А.Д. ПУНКТ КУЧЕВО

Адреса: Кучево, Боже Димтријевића 40	Веб сајт:	Телефон: 012 852-274	Факс: 012 852-274	е-маил:
---	------------------	--------------------------------	-----------------------------	----------------

Одговорно лице и лице за контакт:

Функција / радно место	Име	Презиме	тел. посао	тел. мобилни	Факс	е-маил	телефон у стану	Адреса стана
Надзорник Пункта	Зоран	Путановћ	012/852274		012/852274			Кучево, Каона

ЈАВНО КОМУНАЛНО ПРЕДУЗЕЋЕ "КУЧЕВО" КУЧЕВО

Адреса: Кучево, Трг Вељка Дугошевића 34	Веб сајт:	Телефон: 012/852137 012/852138	Факс: 012 852-138	е-маил: jpkucevo@gmail.com
--	------------------	---	-----------------------------	--------------------------------------

Одговорно лице и лице за контакт:

Функција / радно место	Име	Презиме	тел. посао	тел. мобилни	Факс	е-маил	телефон у стану	Адреса стана
Директор	Горан	Тодоровић	012/852139	063/229636 064/8979117	012/852138		012/852856	Кучево,
Технички руководиоцац	Славиша	Маријковић	012/852-321	063/7760378	012/852138			Нересница Кисела вода
Радник	Горан	Степановић	012852139	063/7097315	012/852138		012/87102681	Кучево,

ЦЕНТАР ЗА СОЦИЈАЛНИ РАД КУЧЕВО

Адреса: Светог Саве бр. 213	Веб сајт: www.csrkucevo.rs	Телефон: 012/852-369	Факс:	е-маил: centarkucevo@gmail.com
---------------------------------------	--------------------------------------	--------------------------------	--------------	--

Одговорно лице и лице за контакт:

Функција / радно место	Име	Презиме	тел. посао	тел. мобилни	Факс	е-маил	тел у стану	Адреса стана
Директор	Слађана	Марановић Николић	012/852369 012/850853	061/2460086		centarkucevo@gmail.com	850-622	Кучево,

6.6. Повереници и заменици повереника у насељеним местима – МЗ општине Кучево

Редни број	Месне заједнице	Постављење	Име и презиме	Број телефона
1.	Кучево	повереник	Станислав Миладиновић	012/852-341
		заменик повереника	Ненад Љубић	063/278-206
		заменик повереника	Велида Јовић	062/176-76-33
2.	Кучајна	повереник	Живослав Живановић	012/852-347
		заменик повереника	Владица Марјановић	063/358-791
3.	Церовица	повереник	Михајло Јвановић	066/510-36-40
		заменик повереника	Саша Траиловић	062/8219118
4.	Церемошња	повереник	Горан Милошевић	062/855-00-00
		заменик повереника	Славољуб Јенић	063/328-471
5.	Буковска	повереник	Љубомировић Славиша	063/8420774
		заменик повереника	Дарко Предић	063/812-61-97
6.	Каона	повереник	Живорад Јовановић	063/108-30-28
		заменик повереника	Властимир Бабић	063/377-151
7.	Турија	повереник	Тања Димић	063/293-26-70
		заменик повереника	Стефан Костић	060/685-28-53
8.	Ракова Бара	повереник	Верољуб Јанковић	063/251711
		заменик повереника	Славиша Томић	064/385-29-10
9.	Сена	повереник	Томислав Михајловић	063/8791897
		заменик повереника	Душан Јанковић	062/9693794
10.	Мишљеновац	повереник	Борислав Миловановић	064/550-41-11
		заменик повереника	Звездана Рејић	
11.	Љешница	повереник	Бобан Радуловић	063/835-93-13
		заменик повереника	Рошкић Љубиша	063/335-417
12.	Мустапић	повереник	Бобан Радуловић	063/835-93-13
		заменик повереника	Љубиша Илић	069/388-63-22

6.7. Преглед субјекта који учествују у збрињавању

Р. број	ОПШТИНА	Назив субјекта	Задатак	Одговорно лице	Адреса и телефон одговорног лица	Примедба
1	2	3	4	5	6	7
	КУЧЕВО					
		Дом здравља	медицинско збрињавање	Емина Перић Ивин	Кучево, 851-701	
		Црвени крст	расподела помоћи	Мирослав Тасић	Кучево, 852-497	
		Центар за социјални рад са дом. одељењем	психосоцијална подршка	Слађана Марановић Николић	Кучево, 852-369	
		Основна школа "У. Бранковић"	смештај	Снежана Кржановић	Шевица, 852-598	кухиња 500 обр.
		Средња економска школа	рез. смештај	Јелена Стојановић	Кучево, 7102-751	-

6.8. Преглед објекта за смештај угроженог становништва на територији општине Кучево

Р. број	ОПШТИНА	Назив објекта, адреса	Смештајни капацитет	Облик својине	Одговорно лице, телефон
1	2	3	4	5	6
	КУЧЕВО	Спортска хала при ОШ Вука Караџића бб	1500 м ² 600 л	друштвена	Снежана Кржановић 064 2485548
		Хала за физичко средње школе Жике Поповића 68	319 м ² 120л	друштвена	Јелена Стојановић 063 890900

7. ЕВИДЕНТИРАЊЕ ПОПЛАВНИХ ДОГАЂАЈА



У датом графичком прилогу, дат је обухват поплавног таласа на територији општине Кучево у 2014. години, који је урађен од стране представника Географског института РС, на основу мапирања поплавлених тачака (објеката).

Поплавни талас нанео је велике штете на јавним, инфраструктурним и комуналним објектима, као и на пољопривредном земљишту, стамбеним, помоћним и другим објектима становништва.

Други полавни талас на територије општине Кучево био је 2015. Године у Кучеву, насеље Пек 1, потез звани Тријангла, Шевица, Ракова Бара и Турија.

Графика преузета од Српске академије за поплавни догађај мај 2014.године.

Трећи полавни тала мањег обима на територији општине Кучево био јеу мају 2019. године у насељу Нересница.

8. ГОДИШЊИ ПРОГРАМ РАДОВА

Превентивне мере заштите од поплава на територији општине Кучево како је планом предвиђено за 2020. годину финансираће се средствима од стране општине Кучево у укупном износу од 3.600.000 динара:

Планирана је израда Пројектно-техничке документације за Посушки поток у МЗ Кучево и за 4 потока у МЗ Нересница.

Износ од 1.000.000 дин предвиђено је за израду техничке документације за бујичне водотокове у МЗ Нересница.

Износ од 1.500.000 динара предвиђено је за радове на Посушком потоку у МЗ Кучево.

Надлежне службе општине Кучево приступиће расписивању јавне набавке за извођење радова на сечи високог и ниског растиња у кориту за велику воду Посушког потока. За радове на чишћењу и уређењу корита Посушког потока у току су припреме за израду пројектно-техничке документације након чије израде ће бити расписана набавка за извођење радова по истој у дужини од 2км.

- Износ од 1.100.000 дин предвиђен је за радове на водотоцима односно интервенисање у случају потреба.

Уређење тзв Железничког потока у укупној дужини од 850м.

Уређење тзв Железничког потока подразумева радове на истом од тачке N: 4924872 E:55331 до N: 4924733 E: 553982. Наведена траса дата је у графичком прилогу.

- Због штета на објектима и пољопривредном земљишту насталих услед бујичних поплава током маја 2019. године у насељеном месту Нересница, насталих због неодговарајућих пропуста на мостовима и каналима, планирани су радови на санацији истих. У том смислу, као прва фаза планирано је ангажовање Удружења бујичара Србије и Водопривредног предузећа Пожаревац у циљу израде Елабората, односно пројектно-техничке документације за чишћење три канала левобалног слива реке Пек. Предметна пројектно-техничка документација дефинисаће габарите пропуста и мостова, трасу за сва три канала и комплетан предмер и предрачун радова.
- У току 2020. године наставља се решавање имовинско-правних односа који се односе на власништво над парцелама на којима се налази акумулација језера на Кучајнској реци. У току су преговори са власницима тих парцела у циљу решавања имовинско-правних односа, чиме би се стекли услови за израду елабората, односно израду пројектно-техничке документације за извођење радова на чишћењу и одмуљивању акумулационог језера – Кучајнског језера, на бујичној реци Кучајнска река.
- радове на реконструкцији и санацији Кучајнске реке, враћање у првобитно стање попречних и подужних профила, одосно одмуљивање светлих отвора и надвишење левообалног насипа Кучајнске реке, од стационаже на потезу Млаке па узводно 1 км ка Кучајни.

Изградња левообалног насипа од улива Кучајнске реке у дужини од 1.2 km, ради спречавања поплавног таласа у потесу изворишта Млака и насеља Пек 1, односно Л1 и Л2 касету.

Предвиђена израда иновираних пројектно-техничке документације „Трајна заштита општине Кучево од великих вода.“

Одмуљивање и враћање на пројектоване коте Пека у регулисаном делу, као и чишћење постојећих преграда у циљу слабљења ударних таласа и успора Пека узводно од насеља Пек1, како би се спречило плављење истог и преливање преко насипа, док не пропусти низводни регулисани део велике воде. (Намера је да овим радовима Млака послужи као вишенаменска акумулација и да се ту задрже велике воде, док сву воду контролисано пусти регулисани део).

Одмуљивање Кучајнског језера (велика преграда на Кучајнској реци чија је основна функција задржавање бујичних вода).

Одмуљивање и чишћење Туријанског потока (засеок Дагоње).

На реци Пек у насељу Нересница од моста низводно поред фабрике воде и трафо станице радиће се продубљивање и враћање корита реке Пеке у позицију катастра из 1936.године, са заштитним бранама у дужини од 1.500м.

Предвиђени су радови на чишћењу реке Комше, од улива у реку Пек 1.000m узводно.

Израда пројектно - техничке документације Посушког потока у нерегулисаном делу са предмером и предрачуном радова у дужини од 3кмПостављање мерне летве на железничком мосту на Пеку код железничке станице у Бродици.

Према грађевинским подручјима за месне заједнице и према потребама које се буде указале у наредном периоду, дејствоваће се људством и техником по потреби, на водама другог реда.

9. ФИНАНСИЈСКИ ПЛАН

Као што је већ наведено у тачки 8. Годишњи програм радова, превентивне мере заштите од поплава на територији општине Кучево како је планом предвиђено за 2020. годину финансираће се средствима од стране општине Кучево у укупном износу од 3.600.000 динара:

1. Износ од 1.000.000 дин предвиђено је за израду техничке документације за бујичне водотокове у МЗ Нересница.
2. Износ од 1.500.000 динара предвиђено је за радове на Посушком потоку у МЗ Кучево.
3. Износ од 1.100.000 дин предвиђен је за радове на водотоцима односно интервенисање у случају потреба

САДРЖАЈ

Редни број	Назив акта	Страна
------------	------------	--------

ИЗБОРНА КОМИСИЈА ЈЕДИНИЦЕ ЛОКАЛНЕ САМОУПРАВЕ – ОПШТИНЕ КУЧЕВО

[1] – Роковник за вршење изборних радњи у поступку спровођења избора за одборнике Скупштине општине Кучево, расписаних за 21. јун 2020. године 1

ОПШТИНСКО ВЕЋЕ ОПШТИНЕ КУЧЕВО

[1] – Закључак за утврђени предлог Оперативног плана за одбрану од поплава за водотоке II реда на територији општине Кучево за 2020. годину 5

[2] – Оперативни плана за одбрану од поплава за водотоке II реда за територију општине Кучево у 2020. годину 6

СЛУЖБЕНИ ГЛАСНИК
ОПШТИНЕ КУЧЕВО

■ број: 6/2020

■ 14.05.2020. године

- Оснивач: Скупштина општине Кучево
- Издавач: Општинска управа Кучево
- Главни и одговорни уредник: секретар Скупштине општине Кучево
- Редакција (материјал): Служба за скупштинске послове

- Приређивач издања – графичка и техничка припрема (дизајн, прелом): медијски сарадник (ДМ)